

STENSBYGÅRDS PARK MELLEM VORDINGBORG OG KALLEHAVE

Af JOHAN LANGE

Navnet Stensbygård kendes først fra 1872, da den nuværende hovedbygning blev opført af justitsråd PETER MALLING. Før den tid benævntes ejendommen Stensby Mølle. Men navnene Vranggård og Vrangsgårde har også været knyttet til de bygninger og jorder, der i sin tid blev frasolgt Kalvehave-godset og nu udgør godset Stensbygård. Haven ved Stensbygård er i sin nuværende skikkelse blevet anlagt samtidig med opførelsen af hovedbygningen og er således snart 100 år gammel; men flere udvidelser og omlægninger er blevet foretaget. I de aller-seneste år er særlig sådanne omlægninger blevet gennemført, som tilsigter simple drift: Frugthaverne er nedlagt, køkkenhaven stærkt indskrænket, også en nøddegang er sløjft, og græsplæner breder sig på tidligere hæk- og stenhøjsarealer. En væsentlig udvidelse af det egentlige parkområde er resultatet af nedlæggelsen af frugthaverne. Den første fandt sted for godt 20 år siden i 1947 da der indplantedes et stort antal nåletræer af mange forskellige slags mellem frugttrærækkerne. Frugttræerne er senere fjernet og udtynding i nåletrærækkerne delvis gennemført. Før den er fuldendt, vil endelig registrering af træerne her næppe lønne sig. Efter nedlægningen af den vestlige frugtplantage er arealet her udlagt i græs, men enkelte spredte frugttræer er bevaret som prydræer. På det tidligere køkkenhave- og drivhusareal er der dels plantet Ædelgran (Nordmannsgran), Roser, Liljer og stauder, dels er der indrettet et lille frilandskøkken med grill osv. i tilslutning til en meget smuk, delvis overdækket solkrog. Materialet er gule mursten, trykimprægnerede bærestolper, pløjede brædder og akryltag. Fundamentet til et tidligere drivhus er blevet omskabt til en let forsænket legegård med tæt sammentømrede lægter som gulv, i den ene ende dog afløst af en yderligere svagt forsænket sandkasse, ca. 2 × 4 m. »Florida« kaldes dette lille, sollyse område,

der må siges at være en god udnyttelse af et urentabelt drivhus- og køkkenhaveområde. Også den øvrige park holdes i meget smuk stand; selv de lange, brede gange er rengjorte og revne. Men tidernes ugunst har naturligvis medført forskellige indskrænkninger, f. eks. har sidepladsen ved dammen og en bådebro måttet opgives, og et par prydbuskkvarterer er forsvundet. Efterårsstormen i 1967 var meget hård ved Stensbygård park, således faldt et par Alm. Ædelgran, *Abies alba*, et par Langnålet Ædelgran, *Abies concolor*, et par Slangegræn, *Picea abies* 'Virgate', en Orientalisk Gran, *Picea orientalis*, et par Serbisk Gran, *Picea omorika*, en Sitkagræn, *Picea sitchensis*, flere Rødgræn, *Picea abies*, en Blå Douglasgræn, *Pseudotsuga menziesii glauca*, en Nutkaecypres, *Chamæcyparis nootkatensis*, to Gul Fyr, *Pinus ponderosa*, en Flodceder, *Calocedrus decurrens* og flere andre, men heldigvis ikke nogen af de helt store sjældenheder som *Cupressocyparis leylandii*, *Sequoia sempervirens*, *Torreya californica* osv. Den udtynding i plantebestanden, som stormfaldet forårsagede, har egentlig ikke skæmmet parkens fysiognomi, snarere tværtimod. Men inden oprydningen, der blev foretaget hurtigt og beslutsomt, så parken frygtelig medtaget ud.

Parken ligger på let skrånende terræn, åbent og udsat for alle vinde, idet den i vest og syd grænser op til et stort engdrag, der tidligere var sø; en arm af denne formation er stadig vandførende og strækker sig fra syd mod nordøst ind i parken, der således omslutter en fuglerig og idyllisk sø. Fra de øvre dele af parken og hovedbygningen er der en prægtig udsigt ned over Kalvestrømmen med Farø og Bogø og bag disse igen Storstrømmen og Falsters nordkyst. Jorden i parken er ret stiv lermuld.

Stensbygårds park er både i landskabelig, havearkitektonisk og dendrologisk henseende en af de virkelige værdifulde herregårdshaver i landet. Det er overordentlig glædeligt, at der af ejeren fru G. REIMANN trods dårlige tider stadig ofres virkelig pleje af parken. Det kan altså lade sig gøre uden at lægge dele af plænerne om i spraglede tulipantæpper og -rundaser og kræve entré for at lade herlighederne bese. Og det er beundringsværdigt, at én enkelt interesseret og ihærdig gartner og altmuligmand kan klare den store opgave at passe den ca. 8 ha store park foruden andre mindre job.

Planteliste Stensbygård 1970*Nordlige busket langs hovedopkørsel til gården, begyndende nærmest hovedbygningen*

- 1 Thuja plicata, Kæmpethuja
- 2 Abies grandis, Kæmpegran, ca. 15 m
- 3 Tilia europæa, Parklind, 2 stk.
- 4 Picea glauca × engelmannii, Gran-krydsning
- 5 Tilia europæa, Parklind
- 6 Chamæcyparis pisifera, Ærtecypres
- 7 Abies grandis, Kæmpegran
- 8 Chamæcyparis pisifera, Ærtecypres
- 9 Abies alba × grandis, Ædelgran-krydsning
- 10 Quercus robur, Alm. Eg
- 11 Prunus avium, Fuglekirsebær
- 12 Fagus silvatica, Bøg
- 13 Abies alba × grandis, Ædelgran-krydsning
- 14 Pinus ponderosa, Gul Fyr
- 15 Thuja plicata, Kæmpethuja
- 16 Picea abies, Rødgran, 2 stk.
- 17 Chamæcyparis lawsoniana, Ædelcypres, 2 stk.
- 18 Thuja plicata, Kæmpethuja, 2 stk.
- 19 Quercus robur, Alm. Eg, frit på plæne
- 20 Abies lowiana, Ædelgran-art
- 21 Pseudotsuga menziesii, Douglasgran
- 22 Aesculus hippocastanum, Alm. Hestekastanie

Skovagtigt parti

- 23 Thuja plicata, Kæmpethuja
- 24 Abies alba, Alm. Ædelgran
- 25 Liriodendron tulipifera, Tulipantræ
- 26 Thuja plicata, Kæmpethuja
- 27 Magnolia soulangeana, Magnolie
- 28 Euonymus europæus, Alm. Benved
- 29 Abies alba × nordmanniana, Ædelgran-krydsning, 2 stk.

Bagsiden af det skovagtige parti ude mod en smal plæne mod øst-hækken

- 30 Abies nordmanniana, Nordmannsgran
- 31 Populus tremula × tremuloides, Hybridasp
- 32 Pinus nigra poiretiana, Korsikansk Fyr, på NØ-hjørnet af skovagtigt parti, ca. 90 cm i stammetværsmål, ca. 18 m høj
- 33 Prunus avium, Fuglekirsebær, 2 stk.

Smalle plæne mellem skovagtigt parti og øst-hækken

- 34 Abies nordmanniana, Nordmannsgran, 2 stk.
- 35 Picea jezoensis, Jesogran, 4 m høj
- 36 Liriodendron tulipifera, Tulipantræ

Ved broen

- 37 Thuja plicata, Kæmpethuja
- 38 Picea pungens glauca, Blågran
- 39 Ribes alpinum, Fjældribs
- 40 Rosa rugosa, Rynket Rose

Modsatte (vestlige) side af gangen langs søen, fra broen mod syd

- 41 Prunus amygdalus × persica (P. Amygdalopersica), Ferskenmandel
- 42 Aesculus hippocastanum, Alm. Hestekastanie
- 43 Salix chrysocoma, Hængepil
- 44 Alnus glutinosa, Rødel
- 45 Magnolia soulangeana, Magnolie
- 46 Chænomeles superba, Japankvæde
- 47 Fagus sylvatica 'Pendula', Hængebøg
- 48 Alnus glutinosa, Rødel, småbladet
- 49 Euonymus europæus, Alm. Benved
- 50 Alnus glutinosa, Rødel, 2 stk.
- 51 Viburnum opulus, Kvalkved
- 52 Forsythia intermedia, Forsythia
- 53 Robinia pseudoacacia, Alm. Robinie

I tidligere frugtplantage, senere juletræplantning. Noteret fra sydvesthjørnet i østlig og nordlig retning. Dette kvarter er først under opbygning, der foretages jævnlige udttynding, og registreringen er derfor foretaget summarisk

- 54 Prunus avium, Fuglekirsebær
- 55 Cedrus atlantica
- 56 Abies grandis
- 57 Chamæcyparis lawsoniana 'Fraseri'
- 58 Larix gmelinii-krydsning
- 59 Pseudotsuga menziesii
- 60 Abies nordmanniana
- 61 Abies concolor
- 62 Pinus griffithii
- 63 Thuja plicata
- 64 Chamæcyparis lawsoniana 'Alumii'
- 65 Cryptomeria japonica
- 66 Cedrus deodara
- 67 Cryptomeria japonica
- 68 Larix gmelinii × leptolepis
- 69 Chamæcyparis lawsoniana
- 70 Pinus mugo uncinata
- 71 Abies nordmanniana, gul form
- 72 Pinus nigra
- 73 Picea omorika
- 74 Tsuga heterophylla
- 75 Picea jezoensis

Forkanten af juletræplantningen

- 76 *Juniperus chinensis* 'Albo-spica', Kinesisk Ene-varietet
- 77 *Chamaecyparis lawsoniana* 'Intertexta', Ædelcypres-varietet
- 78 *Picea mariana* 'Doumetii', Sortgran-varietet
- 79 *Thujopsis dolabrata*, Høsebenstræ
- 80 *Chamaecyparis lawsoniana*, Ædelcypres, 3 stk., forskell. varieteter
- 81 *Taxus baccata* 'Erecta', Opret Taks
- 82 *Torreya californica*, Nøddetaks
- 83 *Cedrus deodara glauca*, Himalayaceder
- 84 *Taxus baccata* 'Aureo-marginata'
- 85 *Abies procera*, Nobilis
- 86 *Juniperus squamata meyeri*, Kinesisk Blåene
- 87 *Picea polita*, Tigerhalegran, sygelig i 1969
- 88 *Thuja occidentalis* 'Filicoides'
- 89 *Picea abies* 'Inversa', hængeform af Rødgran
- 90 *Abies procera*, Nobilis
- 91 *Thuja occidentalis* 'Filifera', Trådthuja
- 92 *Thuja standishii*, Japansk Thuja
- 93 *Abies koreana*, Korea-Ædelgran
- 94 *Cryptomeria japonica*, Kryptomerie

Plænen nord for tidligere juletræplantning

- 95 *Ginkgo biloba*, Tempeltræ, 2 stk.
- 96 *Metasequoia glyptostroboides*, Vandgran
- 97 *Thuja occidentalis*, Alm. Thuja
- 98 *Picea engelmannii* × *pungens*, Gran-krydsning
- 99 *Abies numidica*, Numidisk Ædelgran
- 100 *Fagus sylvatica*, Bøg
- 101 *Thuja occidentalis*, Alm. Thuja
- 102 *Quercus borealis*, Rødeg
- 103 *Abies nordmanniana*, Nordmannsgran. 2 stk.
- 104 *Chamaecyparis pisifera*, Ærtecypræs
- 105 *Ginkgo biloba*, Tempeltræ
- 106 *Metasequoia glyptostroboides*, Vandgran
- 107 *Ephedra distachya*, Ledris, ½ m
- 108 *Pinus peuce*, Græsk Weymouthsfyr
- 109 *Cunninghamia lanceolata*
- 110 *Pinus ponderosa*, Gul Fyr
- 111 *Ginkgo biloba*, Tempeltræ ♀
- 112 *Thujopsis dolabrata*, Høsebenstræ
- 113 *Thuja occidentalis* 'Filicoides'
- 114 *Thujopsis dolabrata*, Høsebenstræ
- 115 *Tsuga heterophylla*, *Tsuga*, lige over for Hægebøg
- 116 *Picea pungens* 'Argentea', Blågran
- 117 *Abies grandis*, Kæmpegran
- 118 *Thuja plicata*, Kæmpethuja
- 119 *Chamaecyparis pisifera*, Ærtecypræs
- 120 *Thuja occidentalis* 'Filicoides'



Fig. 1. Udsigt op mod Stensbygårds glasveranda; i sigtelinjen mod denne ses de to sammengroede *Thuja occidentalis* 'Robusta' (nr. 143); til højre herfor ses en tyndkronet *Pseudotsuga menziesii* (nr. 146). I forgrunden dammen. Fot. JL. 1970.

- 121 *Picea abies* 'Fastigiata', Pyramide-Rødgran
- 122 *Picea pungens* 'Argentea', Blågran
- 123 x *Cupressocyparis leylandii*, 6 år
- 124 *Chamaecyparis pisifera*, Ærtecypres
- 125 *Picea pungens*, Blågran

Søbredden ind mod gården fra søens NØ-ende

- 126 *Alnus glutinosa*, Rødel, 2 stk.
- 127 *Taxodium distichum*, Sumpcypres
- 128 *Cedrus atlantica glauca*, Atlasceder
- 129 *Thuja occidentalis* 'Filicoides'
- 130 *Juniperus sabina*, Sevenbom
- 131 *Syringa vulgaris*, Alm. Syren, 2 stk.
- 132 *Magnolia soulangeana*, Magnolie, 2 stk.
- 133 *Prunus avium*, Fuglekirsebær
- 134 *Taxus baccata*, Taks
- 135 *Ilex aquifolium* ♀, Kristtorn
- 136 *Alnus glutinosa*, Rød-El
- 137 *Prunus subhirtella* 'Pendula'

Tæt busket ved søen

- 138 *Syringa vulgaris*, Alm. Syren
- 139 *Deutzia scabra*, Kranstop

- 140 Cornus alba, Hvid Kornel
- 141 Alnus glutinosa med Hedera helix, Alm. Vedbend
- 142 Cratægus oxyacantha, Alm. Hvidtjørn; slut ved hytten på højen

Østlig plæne, begyndende i spidsen over for siddepladsen ved søen; mod øst

- 143 Thuja occidentalis 'Robusta', Thuja-form, 2 stk.
- 144 Pinus cembra, Cembrafyr
- 145 Taxus baccata 'Stricta', Søjletaks
- 146 Pseudotsuga menziesii, Douglasgran
- 147 Thuja occidentalis 'Filicoides'
- 148 Thuja occidentalis ad 'Cristata'
- 149 Sciadopitys verticillata, Parasoltræ
- 150 Pinus nigra, Østrigsk Fyr
- 151 Juniperus virginiana, Blyants-Ene
- 152 Thuja occidentalis 'Columnaris', Søjlethuja
- 153 Chamæcyparis pisifera 'Squarrosa', Grå Kransecypres
- 154 Abies pinsapo, Spansk Ædelgran, inde på plænen
- 155 Chamæcyparis lawsoniana, Ædelecypres
- 156 Juniperus communis hibernica, Søjle-Ene
- 157 Larix leptolepis, Japansk Lærk
- 158 Chamæcyparis pisifera, Ærtecypres
- 159 Sciadopitys verticillata, Parasoltræ
- 160 Taxus baccata 'Erecta Argentea'
- 161 Thujopsis dolabrata, Hønsenestræ
- 162 Larix leptolepis 'Pendula', Hængende Japansk Lærk
- 163 Picea mariana 'Doumetii', Sortgran-form
- 164 Cryptomeria japonica 'Elegans', Kryptomerie-form
- 165 Chamæcyparis pisifera 'Squarrosa', Grå Kransecypres
- 166 Chamæcyparis lawsoniana 'Erecta'
- 167 Chamæcyparis pisifera 'Plumosa', Fjercypres
- 168 Ginkgo biloba, Tempeltræ
- 169 Torreya nucifera, Nøddetaks
- 170 Aesculus hippocastanum, Alm. Hestekastanie, 2 stk.
- 171 Picea orientalis, Orientalisk Gran
- 172 Thujopsis dolabrata, Hønsenestræ
- 173 Chamæcyparis pisifera, Ærtecypres
- 174 Davidia involucrata, Duetræ

Tættere plantning langs nordlige gang; østplænen nordøstlige busket

- 175 Thuja plicata, Kæmpethuja, 2 stk.
- 176 Picea pungens glauca, Blågran, 2 stk.
- 177 Pinus ponderosa, Gul Fyr
- 178 Cryptomeria japonica 'Elegans'
- 179 Chamæcyparis pisifera, Ærtecypres
- 180 Pinus ponderosa, Gul Fyr
- 181 Cryptomeria japonica
- 182 Thuja plicata, Kæmpethuja
- 183 Picea sitchensis, Sitkagran
- 184 Thuja plicata, Kæmpethuja; slut på tæt plantning

- 185 *Platanus acerifolia*, Alm. Platan, frit i græs
 186 *Abies pinsapo glauca*, Grå Spansk Ædelgran, inde på plænen

Tæt plantning

- 187 *Rhamnus imeretinus*
 188 *Corylus avellana* 'Laciniata', Fliget Hassel
 I øvrigt mange almindelige planter Guldregn, Rødtjorn og alm. nåletræer
 189 *Populus tremula* × *tremuloides*, Hybridasp
 190 *Chænomeles lagenaria*, Japankvæde
 191 *Cotoneaster divaricata*, Dværgmispel-art
 192 *Hamamelis japonica*, Troldnød
 193 *Amelanchier lævis*, Bærmispel-art
 194 *Deutzia* × *rosea*, Kranstop
 195 *Hydrangea macrophylla*, Alm. Hortensie
 196 *Weigela florida*, Rødklokkebusk
 197 *Jasminum nudiflorum*, Vinterjasmin
 198 *Jasminum beesianum*, Rosenjasmin

Frit på plænen

- 199 *Taxus baccata* 'Dovostonii'
 200 *Aesculus hippocastanum*, Alm. Hestekastanie

Busket nær hovedbygningens sydøsthjørne

- 201 *Acer campestre*, Navr
 202 *Rosa hybrida* til *Cinnamomea*-gruppen
 203 *Thuja plicata*, Kæmpethuja, 3 stk.
 204 *Picea pungens* 'Argentea', Blågran
 205 *Pinus cembra*, Cembrafyr
 206 *Chamæcyparis lawsoniana* 'Fraseri'
 207 *Picea abies* 'Fastigiata', Pyramide-Rødgran
 208 *Sequoia sempervirens*, Rødtræ
 209 *Sciadopitys verticillata*, Parasoltræ
 210 *Chamæcyparis pisifera* 'Filifera', Trådcypre
 211 *Chamæcyparis lawsoniana* 'Wisellii'
 212 *Chamæcyparis pisifera*, Ærtecypres
 213 *Abies balsamea*, fastigiata, lav form, ca. 4 m høj
 214 *Taxus baccata* 'Erecta Aurea'
 215 *Hydrangea macrophylla*, Almindelig Hortensie

Store midterplænes østlige side

- 216 *Magnolia kobus*, Magnolie-art
 217 *Quercus robur*, Alm. Eg
 218 *Cedrus deodara*, Himalaya-Ceder

Store midterplænes nordvestlige side, tæt busket

- 219 *Syringa vulgaris*, Alm. Syren
 220 *Chænomeles lagenaria*, Japankvæde
 221 *Rubus phoenicolasius*, Vinbrombær
 222 *Philadelphus coronarius*, Pibeved

- 223 *Pæonia suffruticosa*, Buskpæon
- 224 *Fuchsia magellanica*, Hækfuchsia
- 225 *Clethra alnifolia*, Konvalbusk
- 226 *Prunus cerasifera* 'Pissardii'
- 227 *Hibiscus syriacus*, Have-Hibiskus
- 228 *Chamæcyparis pisifera*, Ærteceypres
- 229 *Weigela middendorffiana*
- 230 *Fagus silvatica*, Alm. Bøg, mg. bredt træ inde på plænen, har nedliggende og effektivt rodslående grene
- 231 *Picea jezoensis* × *sitchensis*, inde på plænen

Tæt busket i sydvestlige hjørne af store midterplæne

- 232 *Aesculus hippocastanum*, Alm. Hestekastanie
- 233 *Thuja plicata*, Kæmpethuja
- 234 *Picea orientalis*, Orientalisk Gran
- 235 *Chamæcyparis pisifera*, Ærteceypres, 6 7 stk.
- 236 *Picea omorika*, Serbisk Gran
- 237 *Cryptomeria japonica*, 2 stk.
- 238 *Forsythia viridissima*, Grøn Forsythia
- 239 *Kerria japonica* fl. pl.
- 240 *Picea sitchensis*, Sitkagran
- 241 *Picea orientalis*, Orientalisk Gran, 2 stk.
- 242 *Chamæcyparis lawsoniana*, Ædeceypres
- 243 *Thuja plicata*, Kæmpethuja
- 244 *Robinia pseudoacacia*, Robinie
- 245 *Pseudotsuga menziesii*, Douglasgran
- 246 *Rhamnus fallax*
- 247 *Lonicera tatarica*, Tatarisk Gedeblad
- 248 *Physocarpus opulifolius*, Blærespiræa
- 249 *Aesculus hippocastanum*, Alm. Hestekastanie
- 250 *Tilia platyphylla*, Storbladet Lind, midt inde i buskettet
- 251 *Tsuga sieboldii*
- 252 *Taxodium distichum*, Sumpceypres
- 253 *Chamæcyparis obtusa*, Solceypres

Vestsiden af samme busket i nordsiden af store midterplæne

- 254 *Aesculus hippocastanum*, Alm. Hestekastanie
- 255 *Betula* × *aurata*, Birke-krydsning
- 256 *Thuja plicata*, Kæmpethuja
- 257 *Chamæcyparis obtusa*, Solceypres
- 258 *Picea pungens glauca*, Blågran
- 259 *Chamæcyparis pisifera*, Ærteceypres
- 260 *Tsuga sieboldii*, 3 stk.
- 261 *Ginkgo biloba*, Tempeltræ
- 262 *Thuja plicata*, Kæmpethuja
- 263 *Chamæcyparis lawsoniana*, 'Pendula Argentea'
- 264 *Thuja occidentalis*, Alm. Thuja
- 265 *Buddleia davidii*, Sommerfuglebusk
- 266 *Chamæcyparis lawsoniana*, Ædeceypres

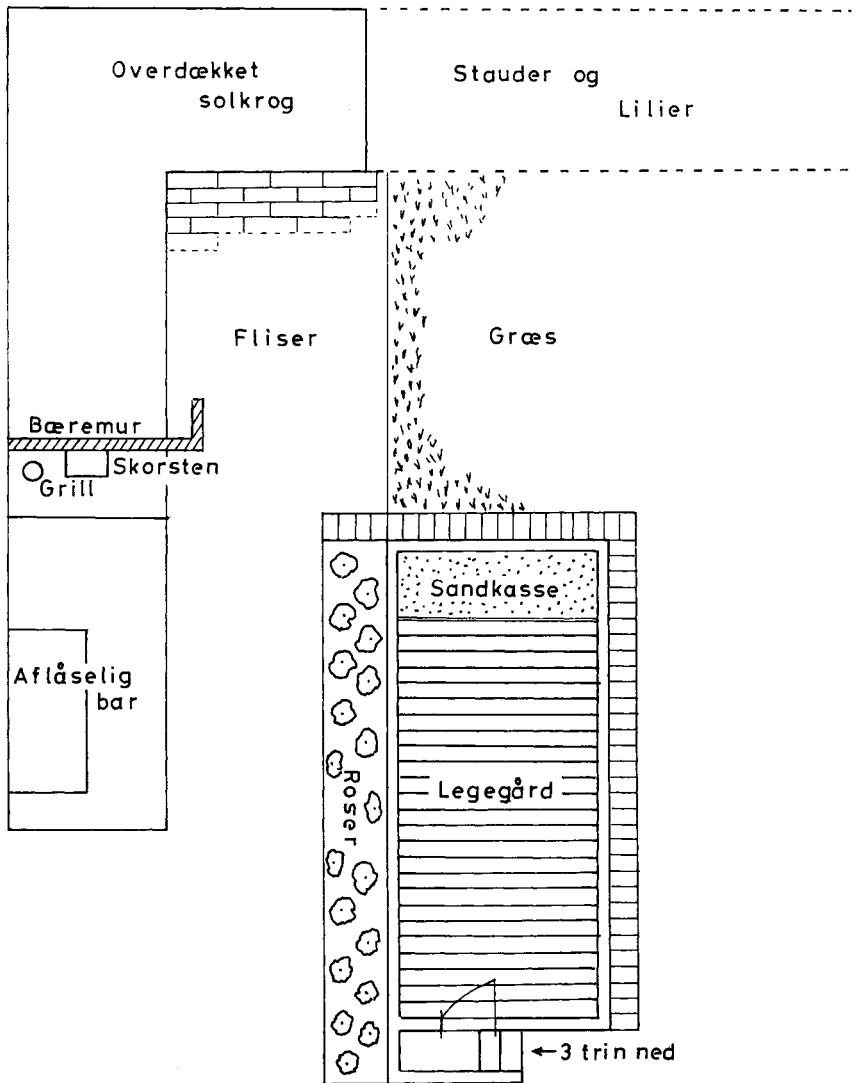


Fig. 2. »Florida« i Stensbygårds park.

Busket fra hovedbygningens veranda ned bag inspektørboligen

- 267 *Acer pseudoplatanus*, Alm. Ahorn
- 268 *Syringa villosa*, Nordkinesisk Syren-art
- 269 *Tilia vulgaris*, Parklind
- 270 *Thujopsis dolabrata*, Høsebenstræ
- 271 *Thuja plicata*, Kæmpethuja
- 272 *Thuja plicata*, Kæmpethuja, 2 stk.



Fig. 3. Solkrogen »Florida« i Stensbygårds park. Nederst til venstre et hjørne af legegården. Fot. JL. 1970.

- 273 *Aristolochia siphon*, Tobakspibeplante
- 274 *Tsuga heterophylla*, Tsuga
- 275 *Philadelphus coronarius*, Pibeved
- 276 *Rubus phoenicolasius*, Vinbrombær
- 277 *Picea omorika*, Serbisk Gran
- 278 *Cryptomeria japonica*
- 279 *Fagus silvatica*, Alm. Bøg
- 280 *Chamaecyparis lawsoniana*, Ædelcypres
- 281 *Thuja plicata*, Høsebenstræ

Basket bag inspektørens have

- 282 *Betula × aurata*, Birke-krydsning
- 283 *Spiraea × vanhouttei*
- 284 *Weigela florida*, Rødklokkebusk
- 285 *Deutzia scabra*, Kranstop
- 286 *Thuja plicata*, Kæmpethuja, 2 stk.

Nordvestlige plæner

- 287 *Aesculus carnea*, Rød Hestekastanie
- 288 *Picea breweriana*, Sørgegran
- 289 *Fagus silvatica* 'Atropunicea', Blodbøg
- 290 *Sequoiadendron giganteum*, Mammuttræ
- 291 *Thuja plicata*, Kæmpethuja

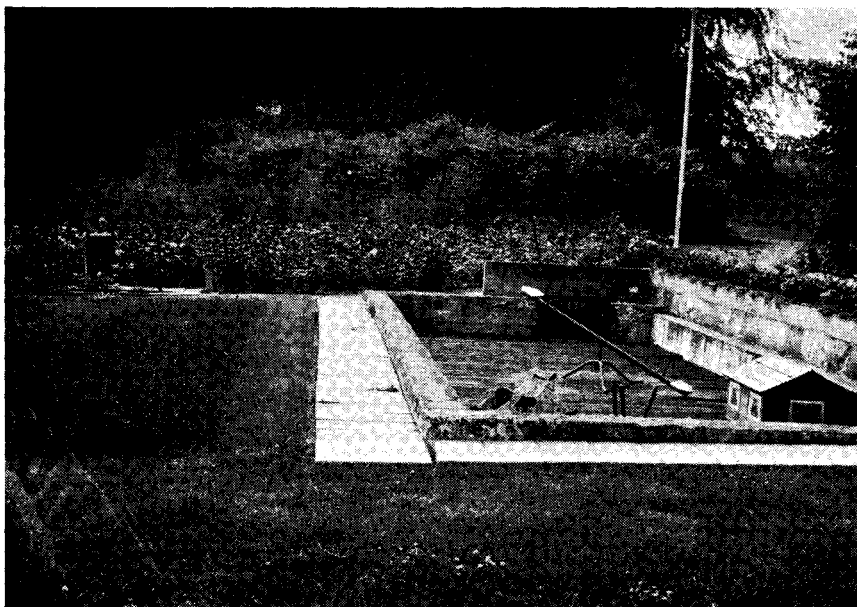


Fig. 4. Solkrogen »Florida« i Stensbygårds park. Legegården er fundamentet til et gammelt drivhus, der er blevet udstyret med kuprinolbehandlet lætægulv. Fot. JL.1970.

- 292 *Ginkgo biloba*, Tempeltræ
- 293 *Fagus silvatica* 'Atropunicea', Blodbøg
- 294 *Liriodendron tulipifera*, Tulipantræ
- 295 *Abies procera*, Nobilis
- 296 *Abies nordmanniana*, Nordmannsgran
- 297 *Euonymus europæus*, Alm. Benved
- 298 *Pinus nigra*, Østrigsk Fyr, 5 stk., til dels inde i skovagtigt parti
- 299 *Prunus cerasifera* 'Atropurpurea', Blodblomme
- 300 *Juniperus virginiana*, Blyants-Ene

Nord, øst og syd for norske hus

- 301 *Thuja occidentalis* 'Nana Aurea'
- 302 *Ruscus hypoglossum*, Tungeblad
- 303 *Cephalotaxus fortunei*, Blommetaks
- 304 *Chamæcyparis pisifera* 'Nana', 30 cm høj kugle
- 305 *Chamæcyparis obtusa* 'Nana Aurea'
- 306 *Chamæcyparis obtusa* 'Compacta', Lav Solecypres
- 307 *Cedrus deodara*, Himalajaceder
- 308 *Abies koreana*, Koreansk Ædelgran
- 309 *Taxus cuspidata* 'Densa'
- 310 *Cryptomeria japonica* 'Nana'
- 311 *Cedrus deodara*, Himalajaceder, 3 m
- 312 *Euonymus fortunei* 'Argenteo-variegatus'

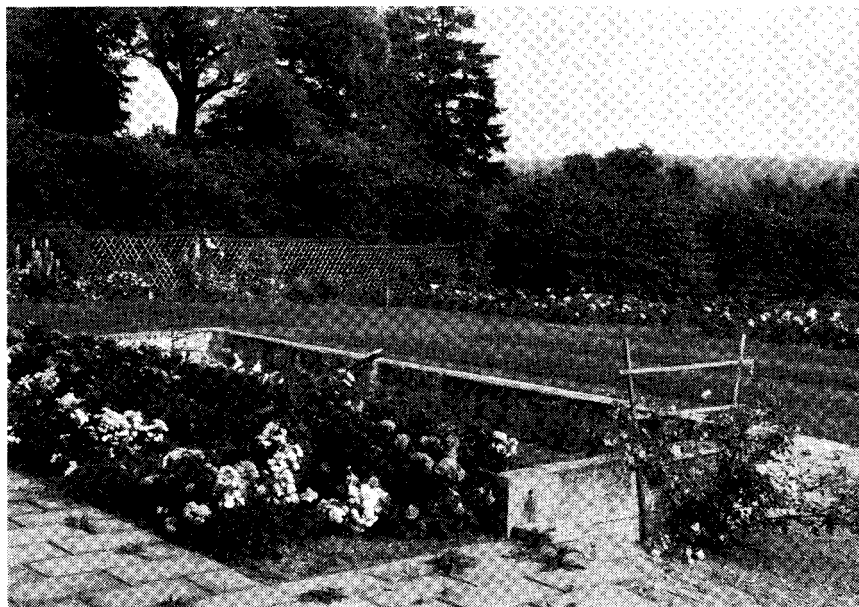


Fig. 5. Det tidligere mistbænkareal bag ved det tidligere drivhus røber sig som brede zoner af frodigt græs. Fot. JL. 1970.

- 313 *Taxus baccata* 'Stricta Aurea'
- 314 *Cornus florida*, Blomsterkornel
- 315 *Pinus ponderosa*, Gul Fyr
- 316 *Tsuga heterophylla*, Tsuga
- 317 *Prunus avium*, Fuglekirsebær
- 318 *Rhododendron*, diverse sorter
- 319 *Ginkgo biloba*, Tempeltræ
- 320 *Rosa moyesii*, svag i 1969
- 321 *Abies nordmanniana*, Nordmannsgran
- 322 *Thuja occidentalis*, Alm. Thuja
- 323 *Picea abies*, Rødgran, dværgagtigt, lidt fastigiat form

Fra yderste vestlige hjørne ved engen; mod øst, senere mod nord

- 324 *Picea pungens*, Blågran
- 325 *Fraxinus excelsior*, Alm. Ask
- 326 *Quercus robur*, Alm. Eg
- 327 *Abies concolor*, Langnålet Ædelgran
- 328 *Cratægus monogyna*, Engriflet Hvidtjorn
- 329 *Ginkgo biloba*, Tempeltræ
- 330 *Quercus robur*, Alm. Eg
- 331 *Castanea sativa*, Ægte Kastanie + dyrket Pære og 3 Ege
- 332 *Alnus rubra* + 3 store Ege
- 333 *Liriodendron tulipifera*, Tulipantræ



Fig. 6. Stensbygård. Udsigt fra den sydlige ende af parken mod hovedbygningen. Østrigsk Fyr længst til venstre. Fot. JL. 1970.



Fig. 7. Udsigt fra den fjerneste ende af parken nær dammen, der skimtes til højre; Østrigsk Fyr, *Pinus nigra austriaca* (nr. 335) og Kuglerobinie, *Robinia pseudoacacia* 'Umbraculifera' (nr. 334) ses i venstre halvdel af billedet, lidt af kronen på en gammel Eg, *Quercus robur* længst til højre. Fot. JL. 1970.

- 334 Robinia pseudoacacia 'Umbraculifera', Kuglerobinie
- 335 Pinus nigra austriaca, Østrigsk Fyr

Omkring tidligere rosenhave

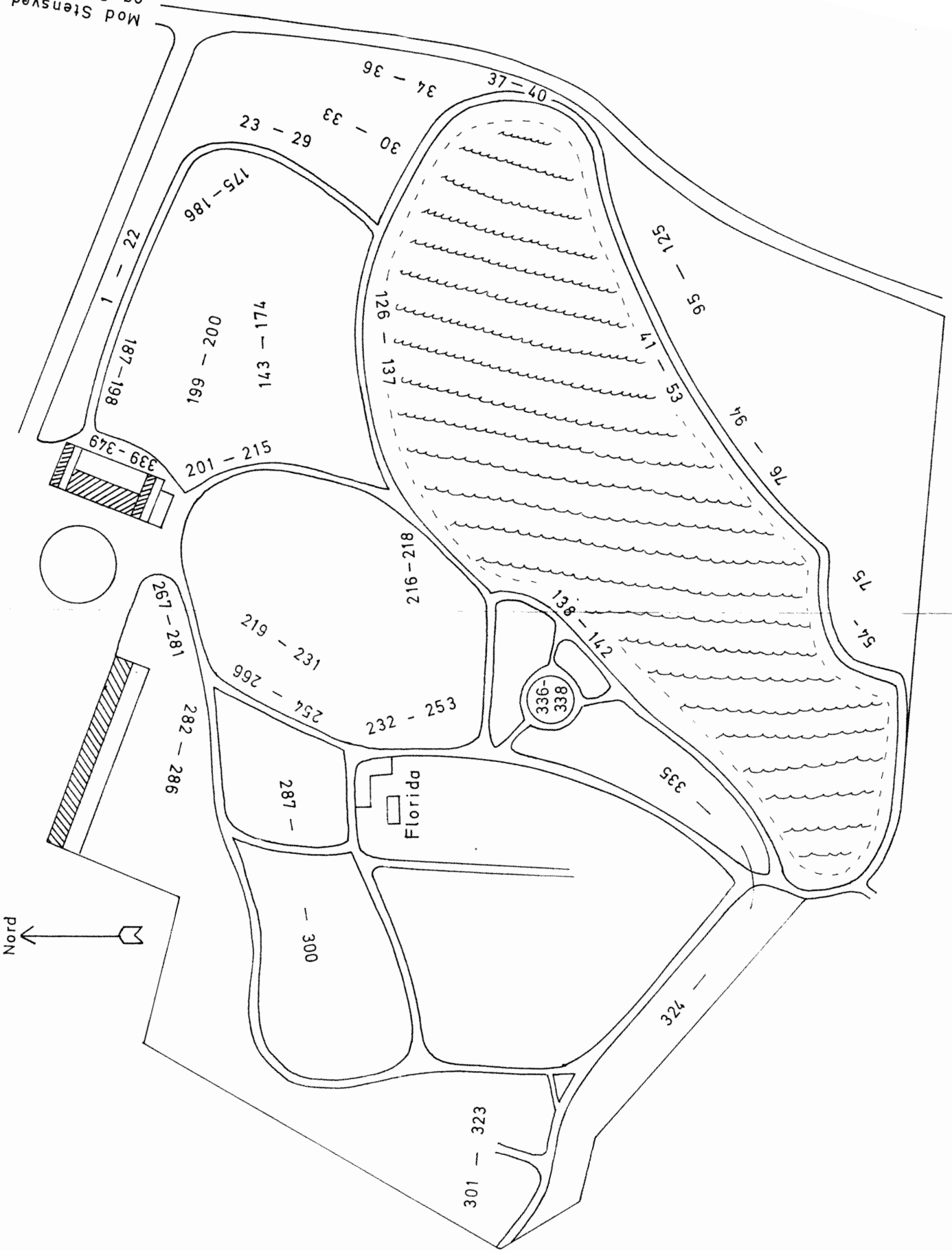
- 336 Prunus serrulata, Japansk Prydkirsebær, 5 stk.
- 337 Malus hybrida 'John Downie' med følgende
- 338 Viscum album, Mistelten

Ved hovedbygningens østfacade mod parken og som espalier på øst-, syd- og vestsiden

- 339 Sciadopitys verticillata, Parasoltræ, 2 stk.
- 340 Rosa helenæ
- 341 Rosa hybrida
- 342 Hedera helix hibernica, Storbladet Vedbend
- 343 Clematis hybrida, Klematis
- 344 Rosa hybrida
- 345 Hedera helix hibernica, Storbladet Vedbend
- 346 Parthenocissus tricuspidata, Rådhusvin, stammeomfang 51 cm
- 347 Wisteria sinensis, Blåregn
- 348 Jasminum nudiflorum, Vinterjasmin
- 349 Hedera helix hibernica, Storbladet Vedbend

Fig. 8. Plan over parken ved Stensbygård. Tallene angiver hvilke planter, der står i de forskellige kvarterer, idet tallene på kortet svarer til plantelistens løbenumre. Tallenes læseretning antyder, til hvilken side af kvarteret henholdsvis den lavest og den højest nummererede plante skal søges, derfor den varierende orientering af numrene.

Mod Stensved
og Stensby



Nord