

VORE GAMLE KIRKEGÅRDES OG ALLEERS TRÆER, SET I KULTURHISTORISK PERSPEKTIV

Af JOHAN LANGE

På en dansk kirkegård vokser der træer, enligt stående træer eller oftere træer i rækker eller alleer. Der findes næppe her i landet mange nogenlunde store og gamle kirkegårde, uden at der er én eller flere alleer på dem. Og om de små landsbykirkegårde gælder det, at det er meget få af dem, der savner gamle træer. Store træer og kirkegårde hører sammen. Hvorfor er der træer på vore kirkegårde, bortset fra nogle få i de mest forblæste egne af landet og bortset fra nogle få andre, hvor moderne hensyn har fældet de sidste store træer? Og hvorfor skal det netop være de højt voksende træer? Når man nu fra Arilds tid har kendt svagtvoksende træer som Taks, Tjørn og Kristtorn samt buske, hvorfor har man så ikke tidligere foretrukket dem, sådan som man ofte gør nu? De skulle dog synes at passe bedre til de små gravsteder; og de lange, seje og grådige rødder på f. eks. Elm må dog være generende for gravningen og for svagere planter på gravstederne. Men endnu for 30 år siden plantedes der af kirkegårdsledelsen stadig meget højt voksende træer på vore kirkegårde; og på landsbykirkegårde gør man det i de fleste tilfælde endnu.

Hvis man nu vil hævde, at der dog ses mange Thujaer, Taks og Ædelcypresser, ligesom Buksbom har været almindelig længe, så kan dertil bemærkes, at de fortrinsvis træffes på gravstederne, hvor der plantes af ejeren eller efter ejerens (lejerens) bestilling. Problemet med disse stedsegrønne planter afløder så igen det spørgsmål, hvorfor man ikke ser rækker eller alleer af Gran og Fyr i ældre eksemplarer på de ikke-moderne kirkegårde, eller i hvert fald kun træffer disse arter sjældent.

Få træarter på gamle kirkegårde

Jeg har i somrene 1967–68 med henblik på et helt andet problem foretaget en lille undersøgelse på nogle tilfældigt valgte landsbykirke-

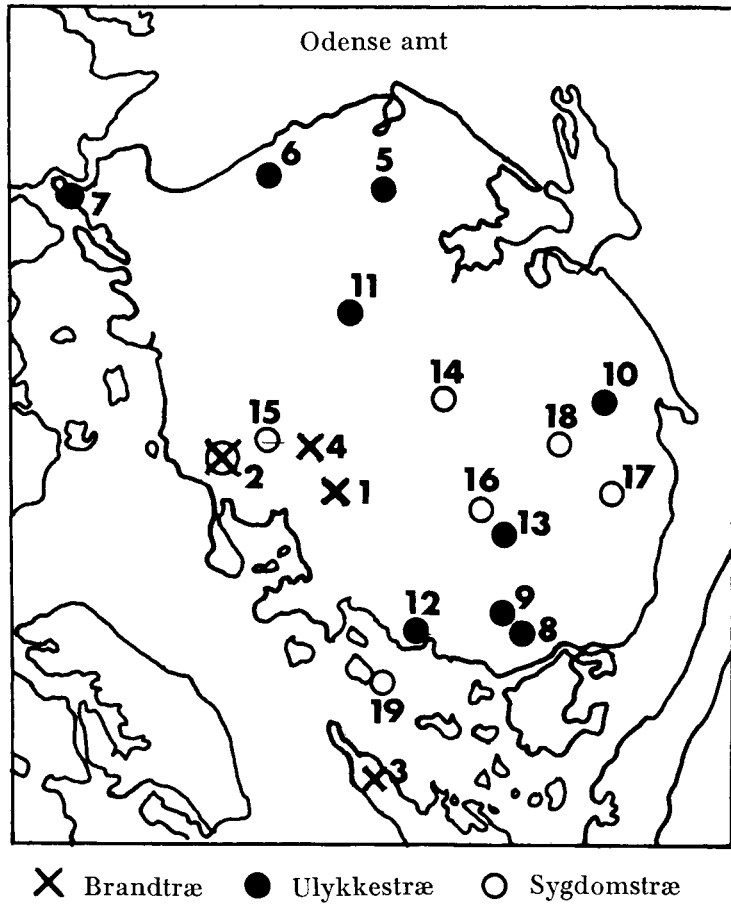


Fig. 1. Så sent som i 1958 (3. april) er denne kortlægning af forskellige typer af undergørende træer offentliggjort i Fyns Tidende. I den tilhørende artikel (af V. J. Brønde-gaard) meddeles at ca. 150 skæbne-, brand- eller ulykkestræer findes i Danmark i det pågældende år. Senere meddeles det i brev, at tallet er steget til over 500.

gårde, nogenlunde ligeligt fordelt over landet, dog flest på Sjælland og i Jylland, 18 det første sted, 24 i hovedlandet inclusive Als, 5 på Fyn, 3 på Samsø og 4 på Bornholm. Det viste sig, at kun en af de 54 kirkegårde var helt uden store træer (Kegnæs på Als), og på ingen af dem fandtes store nåltræer. Derimod var danske løvtræer fremherskende, men Hestekastanie, *Aesculus hippocastanum*, forekom dog på 11 af kirkegårdene. Påfaldende var det, at Ask, *Fraxinus excelsior*, var plantet på 21 af de 53 kirkegårde, der havde træer. Det er efter denne undersøgelse at dømme det almindeligst forekommende kir-

kegårdstræ. Samme iagttagelse er gjort af biskop Jacob Madsen i slutningen af 1500-tallet på Fyn (Visitatsbog), af Niels Michelssøn Aalborg iflg. hans Husholdningskalender bl. a. fra 1662 og af forfatteren Anton Andersen i 1885 dels på Fyn dels i andre landsdele (2, s. 125). Johs. Tholle uddyber kendsgerningen (41). Derefter kom Lind, *Tilia europæa* (sjældnere *cordata* og *platyphylla*) på 19 af kirkegårde (manglede altså på 35), Elm, *Ulmus glabra* (sjældent *carpinifolia*) på 15 kirkegårde (manglede på 39). Ahorn, *Acer pseudoplatanus*, voksede på 9 kirkegårde. For de resterende noterede træers vedkommende var der kun så små tal som 3 med Seljerøn, *Sorbus intermedia*, 2 med Bøg, *Fagus sylvatica*, 2 med Birk, *Betula verrucosa*, 1 med Eg, *Quercus robur*, 1 med Løn, *Acer platanoides*, og endelig 1 kirkegård med Taks, *Taxus baccata*. For ovennævnte biskop Jacob Madsen har undersøgelsen naturligvis kun været en underordnet sag under hans visitatser, og i de fleste afsnit om de ca. 150 landsbykirkegårde, som han har omtalt i sin visitatsbog, har han glemt at bemærke noget om træerne eller skriver bare, at der står træer på kirkegården (35 steder); og om 16 kirkegårde gør han den bemærkning, at der ingen træer står på dem. Men i de 28 tilfælde, hvor han har kunnet artsbestemme træerne, drejer det sig 17 gange om Ask, 3 gange om Lind, 2 gange om Eg, 1 gang om Ahorn, 1 gang om Pil og 4 gange om (formodentlig selvsået) Hyld. Elm har han muligvis ikke kendt eller ikke kunnet bestemme, fordi de fleste af visitatserne er foretaget i den bladløse årstid. Snarere forholder det sig sådan, at Elm virkelig var sjælden på kirkegårde for 3–400 år siden. Dette kan følgende måske ligeledes tyde på. I den nedenfor s. 112 nævnte instruks fra 1562 nævnes »Aske og Linder och andet nytteligt«, men ikke netop Elm. Simon Paulli (34) anfører om følgende tre træer, at de træffes (plantet) på kirkegårde: Ask, Lind og Hyld. Om Elm står der godt nok, at den ædes begærligt af kreaturer, men den angives ikke at være hyppigt plantet på kirkegårde.

En senere (i 1969 af mig selv foretaget) mere udvidet undersøgelse, der til dels har måttet bygge på lidt usikre oplysninger (rundspørge-svar fra gravere og præster), har givet lignende resultat. Dog har Elm nu vist sig at have overtaget dels i de barskere og næringsfattigere egne af landet, hvor Lind og Ask klarer sig dårligt, dels mærkeligt nok både i Øst- og Sydjylland (excl. Sdr.jylland) og på Fyn. Egne undersøgelser på 22 kirkegårde på Fyn har dog givet lige store tal for Elm, Ask og Hestekastanie (16 steder), mens Lind fandtes på 11 af de 22 kirkegårde. I Skåne og på Bornholm samt Sønderjylland dominerer Lind. I det hele taget er det vel kun venteligt, at

det oprindelige billede af træbestanden på en kirkegård, således som det tegnes af Jacob Madsen og Anton Andersen, er blevet sløret i årenes løb. Og i landets yderdistrikter, hvor Lind som nævnt synes at dominere i hvert fald i dag, kan det muligvis altid have haft en anden karakter end på Fyn og Sjælland.

Tendensen til helt at undgå træer på nye kirkegårde er i de sidste ca. 30 år blevet tydeligere; og traditionsbåndet på ældre kirkegårde er også blevet slappet. Birk og Røn er de to træslægter, som siden århundredskiftet er blevet plantet mest både på kirkegårdsudvidelserne, de nyetablerede kirkegårde og på de gamle kirkegårde til erstatning for fældede træer. Men de andre træer bliver normalt meget ældre end Birk og Røn. Hundred- til tohundredårige træer er derfor stadig almindelige at træffe og røber klart den tids traditioner. Derfor kan nogle tal, der fortrinsvis er baseret på tælling af kirkegårdenes gamle og ældre træer, absolut have interesse.

I tabel I er opført det antal kirkegårde, der i landets forskellige egne ifølge egne og andre sikre tællinger i 1967–70 havde de i skemaet anførte træer, idet der ikke er skelnet mellem de almindeligt plantede arter af henholdsvis Lind, Elm og Birk; til Poppel regnes alle hyppigt plantede *Populus*-arter, nærmere betegnet Sølvpoppe, *P. alba*, Berlinerpoppe, *P. berolinensis*, Kanadisk P., *P. canadensis*, Gråpoppe, *P. canescens*, Ontarisk P., *P. gileadensis*, altså ikke Pyramidepoppe, *P. nigra italica* og ikke Bævreasp, *P. tremula*. Ellers drejer det sig udover de ovenfor nævnte træarter egentlig kun om Almindelig Røn, *Sorbus aucuparia*, der er blevet talt og her i skemaet opført særskilt, foruden hængeformerne af Ask, Elm, Bøg og Birk. Alle andre træer, herunder Pyramidepoppe, Pyramide-Eg, Blodbøg og andre haveformer er naturligvis også blevet talt op, men er opført i tabel II i en fællesgruppe kaldt »andre træer«; det har hidtil været: Navr, *Acer campestre*, Tyrkisk Løn, *Acer cappadocicum*, Avnbøg, *Carpinus betulus*, Aksel-Røn, *Sorbus aria*, Rød-Eg, *Quercus borealis*, Hvidpil, *Salix alba* og krydsninger, Robinie (»Akasie«), *Robinia pseudo-acacia*, Grå-El, *Alnus incana*, Ægte Kastanie, *Castanea sativa*, Hvidtjørn, *Cratægus monogyna*, Alm. Hyld, *Sambucus nigra*, forvildet Haveæble, *Malus domestica*, Fugle-Kirsebær, *Cerasus avium*, Weichsel, *Cerasus mahaleb*, Hæg, *Padus racemosa*, Platan, *Platanus acerifolia*, Valnød, *Juglans regia*, Kristtorn, *Ilex aquifolium*, Østrigsk Fyr og andre Fyrre-arter (*Pinus*), Almindelig og andre Ædelgran-arter (*Abies*), Rødgran og andre Gran-arter (*Picea*). Men adskilligt flere træarter må kunne træffes. Antallet af kirkegårde med sådanne »andre træer« er som nævnt opført i tabel II. Derimod er »moderne« træer

KIRKEGARDES OG ALLEERS TRÆER

Tabel I. Antal kirkegårde med følgende træarter.

	Ask	Lind	Elm	Hestekastanie	Ahorn	Selje-Røn	Almindelig Røn	Birk	Eg	Bøg	Poppel	Løn	Taks	Hænge-Ask	Hænge-Elm	Hænge-Bøg	Hænge-Birk	Ingen træer	I alt sikre
i tal	189	200	220	128	119	77	14	107	20	38	11	14	22	85	13	5	7	6	425
i pct	45	47	51	30	28	18	3	25	5	9	3	3	4	22	3	1	2	1	hele landet

Tabel II. Antal kirkegårde, undersøgt til dels på basis af rundspørger, hvori man har anmeldt om oplysninger om kirkegårdens ældre og gamle træer. Derfor har temmelig mange kirkegårde fået prædikatet træløs.

	Gruppe 1 Ask, Lind og/ell. Elm	Gruppe 2 Hestekastanie og/ell. Ahorn	Gruppe 3 Birk og/ell. Røn	Gruppe 4 Eg, Bøg og/ell. Poppel	Gruppe 5 Hængetræer	Gruppe 6 Andre træer	Gruppe 7 Ingen træer	I alt hele landet
i tal	536	309	256	128	138	163	31	687
i pct	78	45	37	18	20	24	4	

som Japanske Prydkirsebær af forskellig art, busklignende træer som Buksbom, Mirabel, Surkirsebær, Kræge, Blomme, Syren, Guldregn og de talrige nyere gravstedstræer som Ceder, Thuja og Dværgcypres overhovedet ikke talt op.

I tabel I er yderligere frekvensen af de her anførte arter og slægter blevet regnet ud. Ved frekvens forstås her som vel overalt i plante-sociologien den hyppighedsprocent, hvormed en art optræder i et givet antal »stik«, her kirkegårde. Antallet af individer på den enkelte kirkegård er der altså set bort fra. Denne statistiske metode svarer næsten helt til den Raunkiær'ske cirklingsanalysemetode, der bl. a. tilstræber at give et objektivt udtryk for en plantearts hyppighed i et givet område af et plantesamfund. Stikkene er i plantesociologien normalt på 1/10 m²'s størrelse; i nærværende undersøgelse udgør hver kirkegård af normal landsbykirkegårds-størrelse et stik.

I tabel II er de i tab. I anførte arter og slægter blevet samlet i grupper. Grupperne er blevet til ved en delvis objektiv metode, idet gr. 1 består af de meget hyppige enkeltarter, der iflg. tab. I forekommer på 33 $\frac{1}{3}$ % og derover af alle undersøgte kirkegårde. Også graveres og præsters indberetninger er medregnet her. Gr. 2 er ret hyppige enkeltarter, forekommende på 25–33% af kirkegårdene. alle de mindre almindeligt forekommende træer er grupperet på en mere subjektiv metode: Gr. 3 består af de træslægter, der synes at vinde større og større udbredelse på kirkegårde, mens de tidligere var yderst sjældne. Det drejer sig om Røn og Birk (Seljerøn, Alm. Røn, Vortebirk og Dunbirk). Ofte har man været i tvivl om, hvorvidt planterne skulle noteres, idet yngre og nyplantede træer principielt udelades. Når Birk således er udregnet til en frekvensprocent på 27 i den centrale del af landet, skyldes det sikkert et lovlig stort indslag af yngre træer. Ellers ligger procenten for denne gruppe mellem 5 og 25. Gr. 4 er arter med en frekvensprocent på mellem 5 og 15, men i øvrigt er det planter, der hører til vore almindeligste skov- og parktræarter: Eg, Bøg, Poppel (i den ovenfor angivne begrænsning), selv om procenttallet skulle afvige lidt. I gr. 5, »andre træer« ligger procenten for den enkelte art oftest under 5. Det drejer sig altså om tilfældigt og sparsomt forekommende træer, se listen ovenfor. Til denne kategori hører også normalformen af Taks, *Taxus baccata*, i hvert fald her i Danmark, når man ser bort fra gravstederne. Selv Løn, der nok jævnlige forveksles med Ahorn, er ret sjælden i Danmark. I en sjette rubrik er anført antallet af kirkegårde med hængetræer; det drejer sig især om Hænge-Ask, men også Hænge-Elm, -Bøg og -Birk. Hængetræer symboliserer som bekendt

sorg og er altså plantet (oftest på en grav) af andre grunde end de oprindelige træer og derfor her holdt for sig. I en syvende rubrik er tallet på kirkegårde uden træer anført.

Optællingen er derefter i tab. II foretaget således, at en kirkegård, hvorpå der (evt. blandt flere andre træ-slags) forekommer enten Ask, Lind eller Elm, evt. to eller alle tre af disse slægter, tæller ét point i gruppe 1; antallet af træindivider ses der stadig helt bort fra. En kirkegård, hvor der (evt. blandt de foregående og andre træ-slags) forekommer enten Hestekastanie eller Ahorn, evt. begge disse arter, tæller ét point i gruppe 2; og således videre.

Det fremgår af tabellerne, tydeligst af tabel II, at Ask, Lind og/ell. Elm er helt dominerende på vore kirkegårde, gennemsnitlig på op mod 4 femtedele af de undersøgte kirkegårde, og Hestekastanie og Ahorn er den næsthypigste gruppe, mens de i vore skove og andre steder almindeligst forekommende træer som Bøg, Eg, Pil, Poppel, El, Avnbøg, Rødgran, Ædelgran- og Fyrre-arterne træffes sjældent på kirkegårde.

Iagttagelser på 30 kirkegårde på Öland i julen 1970 synes at bekræfte til overflod, at Ask er et meget vigtigt kirkegårdstræ i (store dele af) Norden, sandsynligvis det vigtigste, således som antydnet i begyndelsen af afhandlingen. Ask manglede således kun på to af de 30 kirkegårde, mens Elm forefandtes på 16 (= 53%), Lind på 11 kirkegårde (= 37%). De sidste to værdier stemmer ganske godt overens med danske forhold. Et særligt problem knytter sig til Løn (*Acer platanoides*), som på Öland forekommer på ikke færre end 83 % af kirkegårdene. Også i Sverige er mangelen ell. den sjældne forekomst af Bøg, Eg, Poppel, Pil, El og andre træer på kirkegårde påfaldende.

Hvad kan der nu udledes af det? Det er klart, at mulighederne for at fremskaffe planterne til en rimelig pris (eller slet ingen pris) kan have haft en vis betydning; men det kan ikke være det eneste bestemmende. Således er flere af de nævnte sjældent forekommende planter snarest nemmere at skaffe end de vigtige kirkegårdstræer. At henvise til, at man plantede dem på kirkegården, fordi man havde de samme træer omkring sin gård eller foran sit hus, er ikke nogen forklaring eller blot en udskydelse af problemet. For hvorfor havde man så træerne dér? Tholles forklaring (40), at det må skyldes træernes evne til ved vindens hjælp at sprede sig fra de beboede steder, idet både Ask og Elm (han nævner ikke Lind) har vingefrugt og er vindspredere, kan heller ikke accepteres, al den stund det drejer sig om meget bevidst plantede træer. Der må ligge noget andet bag.

Under et forsøg på at give en forklaring på at kun nogle ganske få træarter var og er almindelige på kirkegårde, kan man opstille f. eks. følgende teorier eller arbejdshypoteser om, hvad der har været bestemmende og traditionsgivende:

- I Overtro.
- II Hensynet til den praktiske anvendelsesmulighed af træerne, enten a) i dagliglivet eller b) i nødsituationer.
- III Kombination af I og II.

I Overtro

Levn fra hedenskabet på vore kirkegårde

Ifølge gammel overlevering regnes Ask for at have beskyttende kræfter i flere henseender, bl. a. skal den kunne holde slanger og andet kryb borte. (2, s. 125; 39, s. 45; 1, s. 23, i den sidst anførte litteratur er der henvisning til flere kilder også fra Sverige og det øvrige udland). Slanger mentes jo at have en vis forkærlighed for at opholde sig i kranier og i nærheden af lig (24, bd. XIII sp. 1–2). Om det så var af hensyn til de levende, der færdedes på kirkegården, at utøjet skulle holdes borte, eller om man ville skåne de døde for denne plage, får stå hen. Men Askens beskyttende evne over for levende mennesker var efter gammel opfattelse ubestridelig (37, bd. II s. 87). Askens rolle i nordisk folketro (Asken Yggdrasil) er velkendt (se bl.a. 11, bd. II, s. 312).

Også de andre to ret hyppigt forekommende kirkegårdstræer, Lind og Elm synes at kunne rose sig af stærke »kræfter«; Linden nævnes talrige gange i folkeviserne og har indtaget en helt enestående stilling i folkebevidstheden; den er visse steder blevet betragtet som et helligt træ (2, s. 228), som ingen turde fælde. På kirkegården værnede den mod lindormen (23, 2. bd. s. 186); på den anden side er den også blevet anset for at avle lindorme netop på kirkegårde (smst. s. 128 f.). Om dens rolle i folkloren kan der læses i Feilbergs jyske ordbog, mens der samme sted f. eks. om Bøg overhovedet intet står af folkloristisk betydning. Elm angives at have antidæmonisk kraft i det mindste ifølge tysk og engelsk overlevering (24, bd. I sp. 92), ligesom den er hellig i svensk overtro (21, bd. I s. 143). Navnene på de to første mennesker, kvinden Embla og manden Askr i den nordiske gudelære (Völuspá og Snorres Edda) er sandsynligvis dannet af trænavnene Elm og Ask (24, bd. I sp. 92). Hvis det er tilfældet, må planten Elm have spillet en lignende central rolle i gammel folketro som Asken vitterligt har. Men i øvrigt har trækult,

mulignis uden særlig hensyntagen til træets art, spillet en enorm rolle i hedensk tid og senere. Vor folkløriske litteratur vrimler med betretninger derom. Man ofrede til træet. Nogle forskere mener, at hængning oprindelig ikke var en straf, men et offer til det hellige træ, idet selve hængnings-processen foregik i det levende træ. Men det i forvejen dræbte offer (menneske, husdyr) kan også være ophængt i træet som et offer til det. Et billedtæppe fra Oseberg-fundet viser et såkaldt Odinstræ med hængte menneskekroppe (24, bd. XII s. 521–22).

Troen på de samme tre ovenfor nævnte træslægter Ask, Lind og Elm giver sig formentlig også udslag i forekomsten af dem på gårdspladser. For ca. 100 år siden var det så afgjort dem, der var almindeligst plantet dér. Man betragtede dem som værnetræer, og gårdens indbygges ve og vel var til en vis grad afhængigt af værnetræet, det der på svensk stadig kaldes vårdträd, og som også i Sverige næsten altid var en Ask, Lind eller Elm (21, bd. I 143).

Det *kan* altså for en væsentlig del skyldes ældgammel hedensk filtro til bestemte træarters »beskyttende« kræfter, når der står Ask, Elm og/eller Lind på kirkegårde. Men hvorfor står der ikke nær så ofte Eg, Birk og almindelig Røn på kirkegårde, i hvert fald ikke på de gamle kirkegårde eller på den gamle del. Det er dog træer, hvortil der i høj grad er (var) knyttet overtro. Særlig om Eg og Røn berettes der mange historier (29); det drejer sig om helbredelse af sygdomme, om beskyttelse både for kreaturer og børn mod ondskab af vidt forskellig slags osv.; i princippet altså ikke så forskellig fra troen på de tre kirkegårdstræer.

For Egens vedkommende giver *måske* et par praktiske hensyn forklaringen. Eg trækker lynet. Det var for farligt at plante en Eg på gårdspladsen eller foran indgangen eller på kirkegården. Man risikerede lynnedslag i huset eller kirketårnet (kirken). Det samme gælder Gran og Fyr. Eg giver desuden agern, der yndes af svin. Man har hørt, at svin kunne være en plage for kirkegården, fordi de ligefrem kunne rode ligene op af jorden. Skikken at omgive kirkegården med et dige eller en mur med dør eller rist i indgangen er imidlertid gammel. Man har derfor de fleste steder tidligt haft kontrol over, hvad der færdedes på kirkegården, så det med svineplagen kan næppe have været bestemmende for, hvorvidt der måtte stå oldenbærende træer på området eller ej, lige så lidt som man undgik græsvegetation for at forhindre kreaturer i at trænge ind på kirkegården; man har netop i høj grad udnyttet vegetationen på kirkegården, som vi skal se nedenfor.

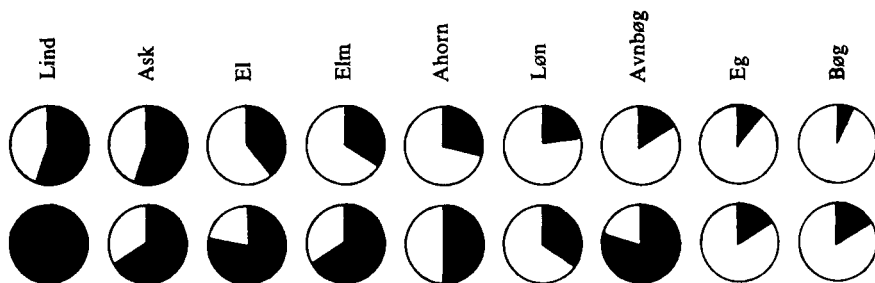


Fig. 2. Lavtstående planteædende dyr som Tusindben foretrækker ligesom drøvtyggere og andre pattedyr nogle træers blade frem for andre. Øverste række refererer til nylig nedfaldne blade om efteråret, nederste derimod til blade, der har ligget på jorden vinteren over. I begge tilfælde har man givet portioner af dem som føde til nogle Tusindben. Med sort udfyldning er der skematisk vist, hvor meget der relativt er blevet ædt af Tusindbenene af den samlede masse fra hvert af træerne. Bladene fra træarterne længst til venstre er åbenbart de foretrukne, og for alle gør et vinterophold dem om foråret mere tiltrækkende. (Gennem Danmarks Natur efter Dunger).

Den »helbredende« Røn og den yndefulde, med »kræfter« begavede Birk er nok blevet almindeligere i de senere år, men har tidligere været sparsomt forekommende. Særlig det faktum, at Rønningen var sjælden, tyder på, at tidligere tro på et træes »kræfter« ikke *alene* giver forklaringen på en træarts almindelige forekomst på vore kirgårde. Ganske det samme må vel siges, når man særdeles ofte træffer et par træer, der ikke anses for hellige eller beskyttende. Den ret nyligt indførte Hestekastanie og noget ældre Ahorn kan næppe stå på vore kirkegårde af »overtroiske grunde«; for man har ingen tradition for at tro på dem her i landet; og der er langt til deres hjemlande.

II Hensynet til praktiske anvendelsesmuligheder

Kreaturfoder

Hensynet til træernes prydsværdi spillede hos vore forfædre næppe nogen egentlig rolle; derfor kan vi sikkert straks se bort fra et eventuelt æstetisk motiv og undersøge mulighederne for, hvorvidt praktiske hensyn kan have været bestemmende, senere traditionsgivende. Alt, hvad der har tjent samfundet i kampen for tilværelsen, har man naturligvis fremmet. Denne min formodning, om at det er nytten af de almindelige kirkegårdstræer, der var et *væsentligt* motiv for plantningen af dem, støttes af en gammel instruks, som i 1562 (eller 1566) er udstedt i anledning af indvielsen af den nye (nu forlængst nedlagte) kirkegård uden for Nørreport i København. Instruksen går



Fig. 3. Utallige steder i S.Sverige ser man rækker af Lind, Elm, men især Ask (som vist her) behandlet på denne måde, tydeligt mærket af løvtægt gennem mange år. J.L. fot. 1970.

ud på, at graveren («kiergordsmanden») skal holde kirkegården fri for ukrudt (bl. a. »tidtzler och areller« dvs. tidsler og fuglegræs m.m.) og tillige plante Ask og Lind »och andet nytteligt rund omkring kiergorden« (25, s. 433). Lignende instrukser er foreslået udstedt senere (25/9 1805) andet sted i landet (Ribe) (26).

Det synes altså hævet over enhver tvivl, at de tre træarter har haft praktisk betydning. Men hvilken? Det må vi se nærmere på. Det er velkendt, at Ask og især Elm og Lind i stenalderen, da et kvægavlende folk tog store dele af landet i besiddelse ca. 2500 f. Kr., aftog stærkt i tal, formodentlig fordi landnamsfolket dels ryddede skoven for at skaffe sig agre dels stævnede de tre træarter i de ikke-ryddede dele af skoven for at bruge grenene til foder for de opstal-

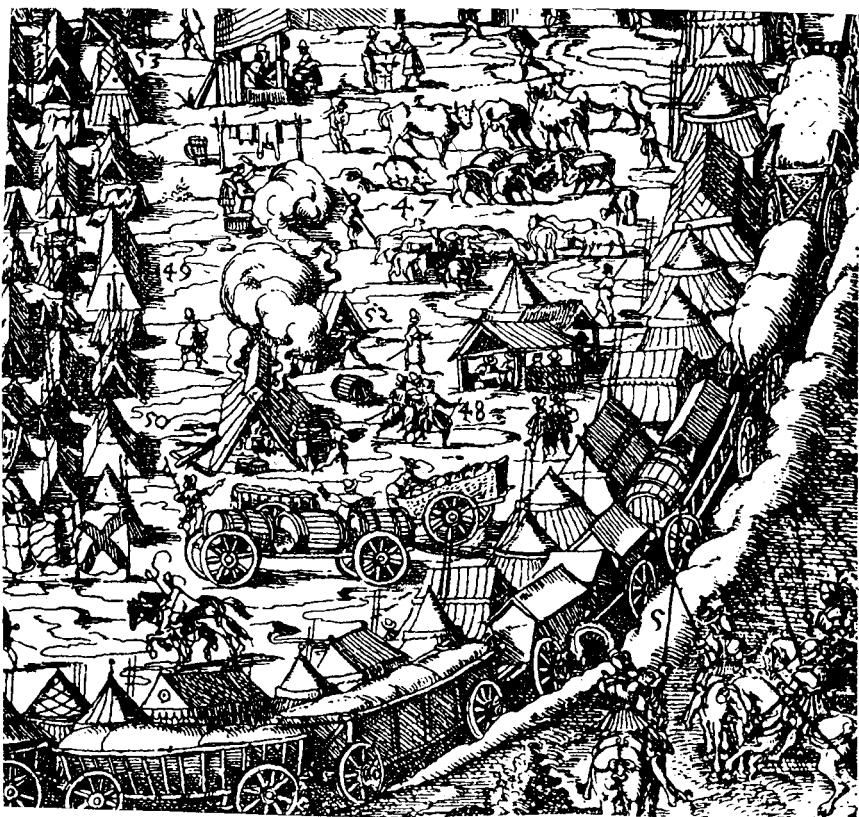


Fig. 4. I en bevægelig vognborg som denne fra Trediveårskrigen var husdyrene lige så vigtige som i en landsby i fredstid. Flokke af svin, får og køer ses foroven til højre. Det har nok gået hårdt ud over omkringstående træer, når der skulle skaffes føde til de løvædende dyr (11, bd. 9, s. 313).

dede husdyr. Over en lang periode i Stenalderen turde man nemlig slet ikke drive sine dyr på græs på grund af rovdyrfare. Alt, hvad husdyrene åd, måtte hentes ind til dem i stalden. Senere blev dyrene græsset ude om sommeren, men så blev tørret løv, dvs. afskårne bladbærende kviste, brugt som vinterfoder og tilskudsfoder, når f. eks. kreaturerne blev hentet ind om natten. Det har formodentlig op gennem årene været brugt over store dele af Europa. Columella skriver (i *De re rustica*, udgivet ca. år 60 e.Kr.) om anvendelsen af Ask og Elm blandt italienske bønder og meddeler, at træerne blev plantet ved gårdene, for at kvistene kunne bruges til kreaturerne. Endnu i dag er det i store dele af Europa, i hvert fald Norge, Sverige, Schweiz, Italien og Spanien brugt at give kreaturerne friske og tør-

rede grene, ganske særlig af Ask og Elm, men også af Lind. Se nærmere herom forskellige arbejder af J. Troels-Smith (bl. a. 42) samt Sten Bjerke (6, s. 394–97). Bladløse, nyafskårne grene af Elm er om vinteren meget yndet kost for hjortene i Zoologisk Have i København, efter hvad et par dyrepassere derude har fortalt mig. Ganske interessant er det, at selv lavere stående dyr som tusindben synes at foretrække omtrent de samme træarters blade, således som det fremgår af vedføjede skematiske fremstilling af, hvor meget disse dyr æder af nedfaldne visne skovtræblade dels før bladene er begyndt at rådne dels efter en forrådnelsesproces. Det er temmelig sikkert, at Ask, Elm og Lind op gennem årtusinderne har spillet en afgørende rolle for landbefolkningen og dermed for hele samfundet. For at lette arbejdet for sig selv plantede man dem omkring sit hus, på pladser, ved veje og i alleer.

Men hvorfor plantede man dem også på kirkegården? Det var dog vel et sted, man fredede om. Man kender biskoppelige forordninger fra midten af 1500-tallet, der går ud på, at kirkegården skal holdes fri for løsgående kreaturer, heste og svin (36, I s. 346). Men var det nu blot for gravfredens skyld, eller var motivet mere egoistisk? Det vides, at høslæt på kirkegården var et vigtigt aktiv for præsteskabet. Derfor udstedte biskopperne ordrer som den nævnte; og på et landemøde i Odense i 1545 vedtoges det af biskoppen over Fyns Stift og en kreds af provster og præster, at »alt Udbyttet af kirkegaarden tilkom Præsten« (oversat fra den latinske originaltekst af H. F. Rørdam I s. 232), se også Pontoppidan, *Annales* III s. 285. Ordrene havde man lov-hjemmel for. Således anføres følgende i Skånske Lov (Kirkeloven) s. 950: »Huilkin som hest eller annet fæ lather med villia pa kirkegard, bøtes kirkan thre ora pæninge ...« Nok havde menigmand krav på at blive begravet i indviet jord, men området stod under kirkelig kontrol og overhøjhed. Avlen på kirkegården var kirkens. Og den ovennævnte instruks, der er udstedt af magistraten i København, lader ingen tvivl mulig om træernes nytte og ønskelighed netop på kirkegården og netop for lokale øvrigheds personer som kirkeværgen eller præsten. Også disse to kunne tvistes indbyrdes om retten til afgrøden.

Det er vistnok en almindelig anskuelse, at de mange strenge, biskoppelige instrukser om at bedre forholdene på kirkegårdene blev fremtvunget af et omsiggribende forfald efter reformationen, at sløseriet skyldtes modvilje mod de tidligere papistiske vaner bl. a. med opsætning af kors, gravminder og billeder. Respekten for de dødes hvilested synes tværtimod først at vinde indpas med reformationen.



Fig. 5. Gotlandsk billedsten fra vikingetiden. En firkantet plads indrammet af en stenmur (eller et stendige) bliver forsvaret af to buebevæbnede mænd, der skyder ud igennem et skydeskår i muren (diget). Rækken af huse, hvis 6 gavle man ser langs den ene side af pladsen, lader formode, at det drejer sig om et omgærdet tun eller måske snarere om en lokal primitiv fæstning, sådan som den kendes bl. a. fra Eketorp på Öland og enkelte steder i Danmark og forbigående omtales af Uldall (43, s. 121). Sådan et sted gjaldt det ikke blot om at forsvare sig selv, men som det skrives l.c. også sine »Kreaturer og Heste«; for koen er nok ikke anbragt på billedet af tilfældige grunde, og det er store og for hele samfundet vigtige begivenheder, der skildres på billedstenene. Og husene kan sikkert jævnføres med sådanne forrådshuse og lignende skure, som ses på kirkegårdsbillederne fig. 6 (28, bd. I).

Før den tid blev kirkegården i byerne anvendt både som forsamlings- og markedsplads, idet mange hverdagshandlinger var kædet sammen med religiøse fester. Der var liv på en kirkegård, meget mere liv end man i dag ville finde passende. Og på landet var det i de tætte landsbyer vigtigt for kirkens mænd at have en let tilgængelig foderreserve i form af kirkegårdsgræs og andet brugbart. Man har udnyttet arealet, og det har kunnet ses tydeligt på kirkegårdenes tilstand. At det var svært at indføre nye vaner fremgår bl. a. af følgende referat af forhandlingerne på det ovenfor nævnte landemøde i Odense, hvor en kreds af præster fremsætter krav om stadig at kunne udnytte afgrøderne på kirkegårdene; der sluttes således: »Sie

(altså præsterne) beriefen sich auf ältere Exempel unter den Papis-tischen Bischöffen, welche bei gerichtlicher Untersuchung eben so ausgemacht waren, und schlossen dass man annoch gleiches Recht haben müsste« (35, bd. III s. 285). Mens det her anførte er foregået i 1545, finder vi i et udtog af en visitatsbog fra 1561 en notits om, at provsten til Sædinge på Lolland forbød kirkeværgerne og hele menigheden at tillade nogen tilrejsende markedsfolk at lade deres heste græsse på kirkegården eller opslå deres boder sammesteds (22, 3. rk. 6. bd. s. 485). Der var gammel hævvd på det at kunne udnytte kirkegården og dens græs og træer, og der skulle mange forordninger til, inden det hjalp.

Det vil formodentlig være rimeligst at søge oplysninger fra dagliglivet for at finde svaret på det stillede spørgsmål. Først beretningerne om offerdyret, især kirkekøer og -heste. Herfra Norden er meddelelser om såkaldte livkøer eller jernkøer almindeligst og kendes fra efterreformatorisk tid og helt op i 1800-tallet (38, 1963 nr. 1 s. 11). Fra England kendes beretninger fra år 1006 om en hest og en ko, der førtes foran et ligfølge ind på kirkegården. Dyret regnedes for en gave fra den afdøde til kirken til erstatning for mulige mangler i hans udredning af kirketiende og præsteafgift (32, s. 339). En dansk meddelelse i Pontoppidans kirkehistoriske annaler går ud på, at sjælegaven dvs. betalingen til kirken for messen for den afdødes sjæl bestod i en ko, der skulle føres foran ligfølget helt ind på kirkegården (smst.). Fra Norge meldes om »gravvigslenaut«, dvs. jordfæstelses-køer, der gik bagest i ligfølget. Det var honoraret for ligtale og begravelse (smst.).

Det var ikke helt få dyr, specielt køer, kirken kunne komme i besiddelse af. Vi ved, at kirken i Døstrup i 1500 ejede 85 jernkøer, i 1639 var tallet faldet til 19. Brede kirke ejede i 1500 81 køer, i 1639 kun 32, Agerskov kirke ejede i 1639 48, Rømø kirke 44 osv. (38, 1963 nr. 1 s. 11, 20, s. 97).

Disse mange dyr kunne kirkeværgen ikke overkomme at passe. Nogle blev slagtet med det samme, andre blev udlejet til bønderne i omegnen; og ofte var der den klausul på lejemålet, at afgiften skulle erlægges, selv om dyret døde af sygdom eller ælde; man betragtede altså lejemålet som evigtvarende, og koen var formelt udødelig; deraf navnene livko eller jernko. Det har altså været en ret alvorlig og forpligtende sag for en landmand at indgå i et sådant lejemål.

Men nu kommer det springende punkt i udredningen. Indtil lejemålet af dyrene var kommet i orden, måtte kirkeværgen naturligvis passe køerne og skaffe dem føde; og hvad var naturligere, når de

først under begravelsesceremonien var kommet ind på kirkegården, end at lade dem blive derinde og græsse; kirkegården var jo heget, og græs var der altid på datidens kirkegårde; senere, da man begyndte at hæge om de enkelte gravsteder, fik man regeringen til at udstede forbud mod, at kirken holdt kreaturer på kirkegårde. Således må det formodentlig opfattes, når det endnu så sent som i lov af 19. februar 1861 §19 anføres, at »Enhver Afgræsning af Kirkegaardens Afgrøde med større eller mindre Kreaturer er aldeles utilladelig.« Det viser indirekte, at man engang i fortiden har holdt husdyr på kirkegårdene. Og var der mange køer, slog græsset ikke til; så måtte man ty til træer, der kan give en enorm afgrøde, når de først er vokset til. Her har vi da måske (evt. i forbindelse m. overtro) noget af forklaringen på, at det er de tre til kreaturfoder særlig anvendelige træer, der står på vore kirkegårde.

Men problemet med de to nyere træarter Hestekastanie og Ahorn er stadig ikke løst. Den første leverer imidlertid med sin frøsætning et fortræffeligt drøvtygger-foder, som nærmere omtalt under afsnittet om alleer nedenfor. Hestekastaniens hyppige forekomst i (tidligere) dyrehaver falder godt i tråd med dens opgave på kirkegårde, sådan som den er opfattet her. Og Ahorn har i det mindste i en del af sit hjemland (især M.Europas bjergegne) spillet en meget stor rolle som fodertræ for får, geder og kreaturer. Således skriver Hegi efter en omtale af blødningssaftens anvendelse hos *Acer pseudoplatanus*: Vigtigere er anvendelsen af løvet som fåre- og gedefoder og som strøelse. Ved benyttelsen bliver de træer, der ofte er plantet på særlige pladser og omkring landsbyer f. eks. i Bündner Oberland og Wallis (i Schweiz), stævnet regelmæssigt ganske ligesom Asketræerne. (18, V s. 280). Fra anden kilde anføres: Kvæget æder gerne dette træ (*Acer pseudoplatanus*) løv (3, bd. V s. 139). Tyske navne antyder også meget klart plantens anvendelse i hvert fald som gedefoder: Geissbaum bruges dels om *Acer ps.* dels om *Fraxinus exc.* Geisslaub bruges om *Fraxinus exc.*

Der er således en mulighed for, at Hestekastanie og Ahorn oprindelig er plantet på kirkegårde først og fremmest for at kunne tjene til husdyrfoder ganske ligesom de tre gammelkendte fodertræer. Motiveringen for at indføre de to udenlandske træarter har måske endda for en væsentlig del været denne anvendelse.

De her anførte forklaringer bygger på meddelelser fra dagliglivets praksis (ovenfor anført under punkt IIa).

En tredje forklaringsmulighed (II b) foreligger imidlertid. Den bygger på beretninger om praksis i undtagelsessituationer; på med-

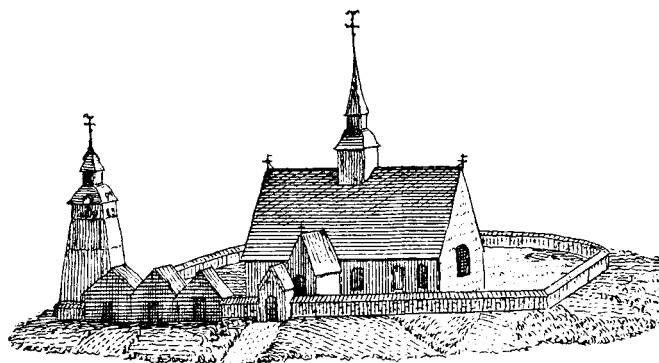
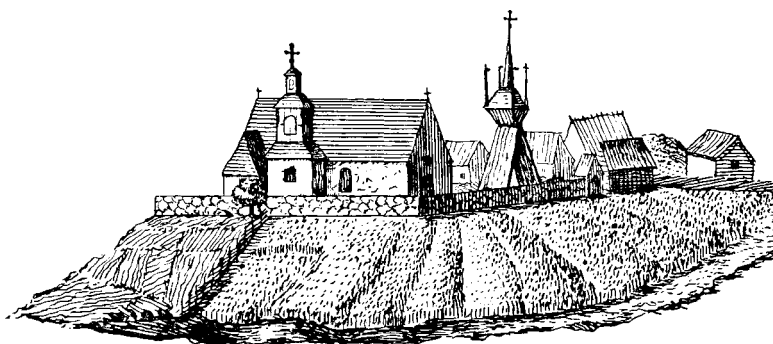
*Wäla**Alluna*

Fig. 6. Kirker i Västmanland i Sverige (17, tab. XII og XIII). Indbygget i kirkegårds-muren og inde på det af muren afgrænsede område ses småhuse, der har tjent dels til opbevaring af reservefødemidler, dels som stalde til brug under en evt. belejring.

delelser om den rolle, kirkegården må eller kan have spillet i sådanne nødssituationer, som f. eks. krige og plyndringstogter fremkalder.

Det er kendt, at kirkegården tidligere kunne være indrettet som en primitiv fæstning. Muren eller diget var (er) ofte meget solidt bygget. Også højden er endnu i dag mange steder så anselig, at den må have tjent et særligt formål. Olsker på Bornholm, Himlingøje, Lyderslev, Jomfruens Egede, Sæby m. fl. kirker på Sjælland, Mårslet, Odder og mange flere kirker i Jylland er (har været) delvis (helt) omgivet af kirkegårdsmure på over 2, ofte over 2,5 m's højde. Den svenske kirkebygningsforsker Frölén nævner en lang, række nordiske kirker, hvor selve bygningen tydeligt har tjent et fortifikatorisk formål, og ved en stor del af dem viser han, har kirkegårdsmuren været et ydre forsvarsværk. Særlig opmærksomhed fortjener de



Fig. 7. Resterne af et middelalderligt forsvarstårn i det sydøstlige hjørne af kirkegården i Malling s. f. Århus. Korte rester af solide mure omkring kirkegården findes ligeledes i Malling. J.L. fot. 1969.

træskyttegeange, som sikkert har været påmonteret kirkegårdsmuren visse steder i Norden, og som har været overdækket med et smalt saddeltag og forsynet med udadrettede skydeskår (14, bd. I s. 93–94). At de har eksisteret, viser et kongeligt cirkulære udstedt 22. august 1764 (47, s. 885). Heri påbydes det, at en skadelig »qwarlefwa ifrån påfwedömet« skal fjernes, nemlig den gamle forekomst af brædde- eller spåntag over en kampestensmur omkring kirkegården; vedligeholdelsen af sådanne tagoverdækkede tømmerværker kræver for meget gavntre, og da det tilmed er naturstridigt at beskytte »gråsten, som ifrån förwandling noggsamt och bäst förwarer sig sjelf«, så skal tømmerkonstruktionen ikke fornyes, men erstattes af »kallmurer utan trätäckning« (cit. efter Frölén I 114). En sådan forordning tyder på, at forekomster af træskyttegeange ikke har været sjældne. Og hvordan omtrent de har set ud, viser en tegning fra 1863, forestillende kirkegårdsmuren omkring Näskott kirke 25 km NV f. Östersund i Sverige, fig. 15. På billedet ses en lav kampestensmur, hvorpå der hviler en solidt tømret væg under et bræddetag. Taget, som var tjæret og rødfarvet, kaldes i en beskrivelse fra 1831 betegnende nok for »borggårdstaket« (33). Et næsten nutidigt bevis på, at sådanne over-

bygninger på kirkegårdsmure har eksisteret, giver de konturmærker der endnu i 1904 sås på porthuset på Erentuna kirkegårdsmur i Uppland (14, bd. I fig. 76). Men en bedre forestilling om deres konstruktion giver de træskyttegeange, som endnu kan ses i visse tyske landsbyer, der har ringmure fra middelalderen, og ikke mindst i Siebenbürgen. Fra kirkegårdsmure i Kärnten er den vedføjede tegning af et snit igennem konstruktionen hentet (via 14, bd. I s. 93 fra 31, bd. XI s. CXVI se også fig. 10 og 20). Saddeltaget yder både træværket beskyttelse mod væde og dermed følgende forrådnelse og forsvarerne værn mod regn og især fjendens kasteskyts; løbegangens betydning er selvindlysende, dels kan mandskabet holdes i beredskabet umiddelbart bag skydeskårene, der takket være konstruktionen befinder sig over fjendens rækkehøjde, dels er hurtig bevægelse fra skår til skår mulig i tilfælde af underbemanding; stensokkelen vanskeliggør ildspåsættelse udefra og løfter træværket op over den fugtige jord.

Hvor almindelige de befæstede kirkegårde har været, får man et levende billede af hos forfattere som H. Bergner, A. v. Cohausen og især A. Dachler. Denne omtaler og beskriver kort ca. 180 landsbyer og kirker i Østrig med fæstningsværker. En meget væsentlig del heraf har været knyttet til kirkegårdsmuren, enten i form af bastioner, kamtakninger, løbegange som ovenfor beskrevet eller som skydeskår; udtryk som »Kirchhofmauer mit Schiessscharten« eller »Die Umfassungsmauer hat Schiessscharten und Rundbastionen« går igen gang på gang (10). Cohausen og andre forfattere omtaler kirkekasteller eller såkaldte tabors. Der beskrives mure på 4 m's tykkelse og med skydeskår i to etager og tilhørende løbegange. Bergner (5, s. 99–100) skriver om de bag skydeskårene udsparede felter i muren, nicherne, der har tjent som skyttestillinger, og om hvor megen plads en skydebue kræver, når skydeskåret skal fungere rigtigt. Han anfører, at både kirkerne og kirkegårdene adskillige steder i og uden for Tyskland »fast regelmässig« er indrettet »ganz militärisch« som refugier, hvor de omkringboende tyede ind med deres rørlige gods »während das Vieh in dem weiten Hof gesammelt wurde«. Samme forfatter nævner en række landsbyer fra Lothringen i vest til Schlesien og Siebenbürgen i øst, hvor der dels endnu er lager- og værkstedshuse med kældre i umiddelbar tilknytning til kirkegårdsmuren, dels endnu kan ses, at »eine majestätische Ringmauer mit 72 Zinnen nach Zahl der Bauern, innen mit Wehrgang auf Holzbalken umschliet die Kirche ... Mauern mit Ecktürmer sind in Franken und Schwaben sehr häufig«.

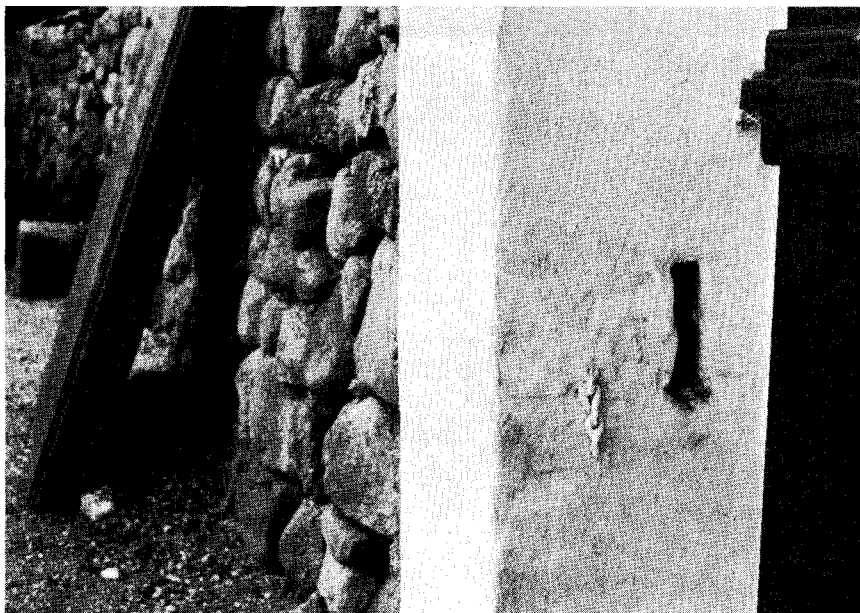


Fig. 8. Den vestlige dør i kirkegårdsmuren i Mårslet har nok tidligere været meget solidere end den, der ses lidt af her; og så har den kunnet stænges; begge hullerne til bommen kan iagttages i murpillerne; her på billedet ses det ene ligesom en stump af den lænke, der har fastgjort spærrebommen, så den ikke kunne fjernes. Til venstre for pillen ses det høje og meget solide forsvars-stendige og i baggrunden formodentlig en udkigssten.

JL. fot. 1969.

Også i nordisk litteratur er der omtalt og afbildet sådanne nødhjælpshuse i kirkegårdsmuren; se de her afbildede kirkegårde og kirker i Västmanland, fig. 6. Husene var bygget efter en fælles plan af de enkelte landsbybeboere og ejedes af dem, men anvendtes kun til forråds-kammer og nødværksted i krigstilfælde. Da husene oftest enten var bygget af træ, jord, ler eller bindingsværk, er de forlængst forsvundet, og enhver rest af de ovennævnte tømmerkonstruktioner ovenpå murene er ligeledes væk. Men skydeskår i selve muren er dog bevaret flere steder i Danmark, skønt den behandling, de udsættes for selv i dag, ikke er som den burde være, muligvis fordi man mærkeligt nok ikke vil anerkende dem som virkelige skydeskår, men betragter dem som tilfældige forsiringer. Man har anført som indvendig, at skårene ofte sidder for lavt i forhold til jordoverfladen, til at de har kunnet bruges til at skyde igennem. Herimod anfører Frölén, at der i tidens løb er skredet jord ned fra de oftest højere liggende centrale partier af kirkegården, ligesom der jo stadig sker

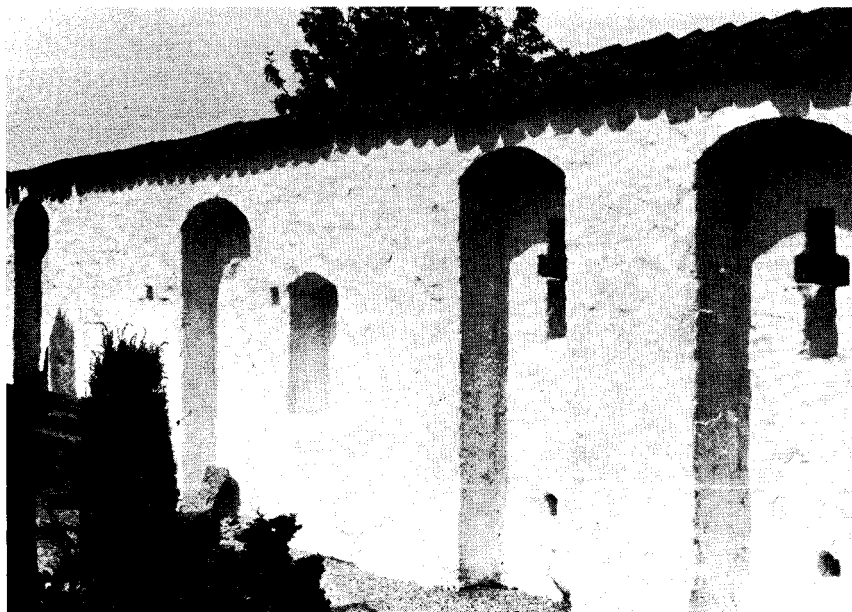


Fig. 9. Skydeskår i murnicherne på Sæby kirkegård (Holbæk amt). Hullerne er senere muret til i ydersiden af muren og ses altså ikke udefra. En passende høj sten til at stå på har været nødvendig for at kunne nå op til hullerne. J.L. fot. 1969.

påfyldning af materiale på en kirkegård. En knælende eller liggende skydestilling er i høj grad tænkkelig ved lave mure.

Også rester af egentlige fæstningstårne kendes fra Sydsandinavien. I Malling i Ø.Jylland og Fjällkinge i Ø.Skåne er der rester af et forsvarstårn lige ved kirkegårdsmuren. Velholdte forsvarstårne oprindeligt beliggende i kirkegårdsmuren findes på kirkegårdene i Lödderup, Valleberga og Benestad ved Ystad. Flere steder på Sjælland i hvert fald i Holbæk amt er der, hvad sidste udgave af Trap forsigtigt kalder skydeskårlignende huller i kirkegårdsmuren. Særlig velkendt er skydeskårene i kirkegårdsmuren i Holmstrup og i Kundby. Også i Føllenslev er der bevaret et enkelt skydeskår, mens de, der findes i Sæby ved Tissø i den stedvis 3 m høje, hvidkalkede kirkegårdsmur, nu er lukkede i den ydre side. Der findes her 3 således til dels tilstoppede, korsformede huller, der er 60–70 cm høje og 30 cm brede i »korsarmen«. I Allerslev i Præstø amt er de tre endnu synlige skydeskår blevet lukket på murens inderside, og jord er fyldt op, således at skydeskårene her ind mod kirkegården ligger i jordniveau og ikke ses.

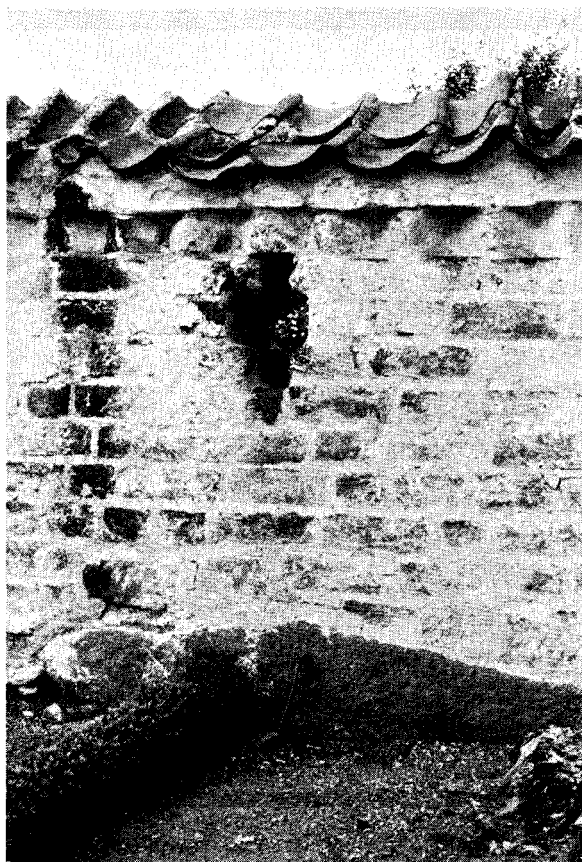


Fig. 10. Eneste skydeskår i muren omkring Føllenslev kirkegård (Holbæk amt). JL. fot. 1969.

I Mårslet i Ø.Jylland er der i begge pillerne til en af kirkegårdsportene (den mindre mod vest) meget tydelige bomhuller til en spærrebom. Skriftlige ældre kilder må kunne bringe noget for en dag om tidligere forsvarsværker, som er forsvundet ved senere istandsættelser eller nedrivninger. Således meddeler herredsindberetninger fra Østjylland om enkeltheder af fortifikatorisk art ved Falling kirke og Lyngby på Djursland. Nationalmuseet er i gang med systematiske undersøgelser, som må ventes at bringe spændende ting for dagen.

I det mindste på Öland vrirler det med rester af forsvarsforanstaltninger i kirkebygningerne, særlig tårnene. Om kirkegårdsmuren i Alböke kan der læses følgende: »Kyrkogården omgavs förr av en mäktig bogårdsmur av kalksten, 5 alner hög och forsedd med en



Fig. 11. Et af de ca. 13 bevarede skydeskår i kirkegårdsmuren i Kundby (Holbæk amt). Nogle af de 13 huller er for nylig ved anlæggelsen af en toilet-bygning blevet muret til på indersiden. Da skydeskårene er anbragt ganske lavt, har man åbenbart måttet knæle ell. ligge ned under et forsvar. J.L. fot. 1969.

skyttegang längs innsidan. Av denna mur som varit den högste och stärkste i sitt slag på Öland och utgjort ett yttervärn kring den likaledes för försvar lämpliga kyrkan finnes nu endast obetydliga rester i behåll ved norra grinden.» (B. Palm och L. Landin, *Öland III* (1949) s. 390). Forskelligt tyder på, at der alle steder omkring kirkegårdene har været høje mure; det meste af materialet i dem er imidlertid ved kirkerestaureringerne i 1700–1800-tallet blevet fjernet og benyttet til dette formål.

Ikke blot bygningstræk og fund ved kirker og kirkegårde viser klart, at disse i mange tilfælde har været beregnet til forsvar. Historiske beretninger og traditioner peger i samme retning. Endnu i 1600-tallet levede der ifølge indberetninger til P. H. Resen (*Atlas Danicus*) i 1667 på Stevns en tradition, om at indbyggerne ved søroverangreb trak sig tilbage til kirkegården (43, s. 128). I 1627 under Trediveårskrigen befæstede jyske bønder sig på Ørum kirkegård, hvor 30 af dem blev dræbt. Under Svenskekrigen 1658–59 forsvarede en dansk fourageringsekspedition sig på kirkegården på Hven; i samme krig forsøgte bønderne et forsvar af kirkegården i Gelsted på Fyn,

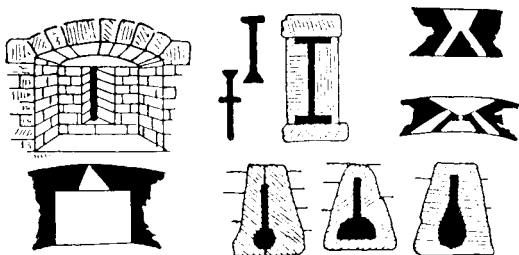


Abb. 103. Äldre Schartenformen.

Fig. 12. Skydeskår fra tiden før krudtvåbnene vandt indpas (5, s. 98). De stammer alle fra borgmure, men det længst til venstre er konstrueret næsten helt som skydeskårene i Holmstrup og nogle af dem i Kundby, se fig. 13.

og efter krigen måtte man reparere kirkegårdsmuren i Munkebo på N.Fyn, fordi der var brudt huller til geværanlæg.

Meddelelser om lignende episoder, der udtrykkelig angives at være foregået på kirkegårde i middelalderen, er heller ikke helt sparsomme her i Norden, se Uldall s. 121–22; særdeles talrige er de naturligt nok i M.Europa. Vi hører også tit herhjemme om selve kirkebygningen som tilflugtssted eller fæstning. Men det er som påvist ovenfor ganske indlysende, at kirkegårdsmuren eller -diget ofte er blevet brugt som en ydre forsvarslinje, hvor mange mand samtidig kunne yde modstand. Fra selve kirkebygningen og tårnet har de få glugger og vinduer formodentlig ikke givet mulighed for noget særlig effektivt forsvar. Alligevel haves mange vidnesbyrd om våben og kasteskyts, opmagasineret i kirker for påkommende tilfældes skyld, hvad enten man så har foretrukket straks at ty ind i kirken eller snarere først har forsøgt at forsvare sig selv, sit gods og sine dyr ude på kirkegården. Det vil føre for vidt her at opremse alle de meddelelser om kasteskyts, håndstore sten, stenkanonkugler, små kirkekanoner og andre skydevåben, som foreligger fra Danmark; også såkaldte kirkeknipler hører vi om, ligesom der i kirkeregnskaber gang på gang figurerer en udgift til fremstilling af våbenskabe til anbringelse enten i kirkens våbenhus eller andetsteds. Nærmere oplysning om den store rolle, kirken og kirkegården spillede i forsvarsmæssig henseende, kan søges i *Fortid og Nutid IX* (1931) (Uldall), i *Frölén, Nordens befästa rundkyrkor* (1911), samt en række tyske afhandlinger nævnt i litteraturlisten her. På baggrund af disse autoritative værkers vidnesbyrd virker det ejendommeligt, at sagkundskaben herhjemme dårligt tør nævne ordene »forsvar og »forsvars-

formål«, hverken i forbindelse med evidente skydeskår i kirkegårds-mure eller under omtalen af kirkerne på Bornholm, rundkirkerne dog undtaget. I Danmarks Kirker bd. 7 (Bornholm) anføres således s. 536 under omtalen af nogle vindueslysninger, der oprindeligt som det anføres, har været korsformede og ca. 20 cm brede i alle fire korsarme følgende: Deres form er . . . »så påfaldende, at man meget let kunne forledes til at tillægge dem et eller andet praktisk formål«. I en note sammetsteds omtales »et hak, hvis bestemmelse man har søgt at forklare på mange lidet fyldestgørende måder.« Smst. s. 470: »Man tør næppe lægge for meget i det navn »Fæstet«, hvormed almuen ifølge Hans I. Holm skal have betegnet kirkens tårn.« Traps sidste udgave overdrevent forsigtige omtale af »skydeskårlignende huller« ved Kundby kirke er omtalt ovenfor.

Forklaringen på problemet med forekomst af de tre gamle kirkegårdstræer går herefter ud på følgende: Når landet blev plyndret af sørøvere eller af regulære fjender i krig, søgte man at beskytte ikke blot sig selv, men også i høj grad sine dyr. Fjenden måtte skaffe sig slagtemad, og det prøvede man at forhindre på forskellig måde. Undertiden har man kunnet nå at drive dyrene ind i dybe skove eller ud i utilgængelige moser, hvor der formodentlig var mad nok til dem om sommeren. Men ofte blev man overrumplet og kunne da højst nå at tage dyrene med ind på kirkegården. At det yderligere var vigtigt at have mælkegivende køer hos sig under en belejring turde være selvindlysende. Et par gamle afbildninger synes også at støtte teorien om, at man virkelig har gjort sådan; se f. eks. Grimbergs Verdenshistorie bd. 9. s. 313. Billedet forestiller en vognborg i 1500-tallet; i et hjørne af forsvarsanlægget løber køer, får og svin omkring; fig. 4. Et væsentlig ældre billede på en Vikingetids-billedsten fra Gotland viser, hvordan man forsvarede sig selv og sine husdyr, se billedteksten til fig. 5. Et stendige af lignende art som det, der (formodentlig) er afbildet på den gotlandske billedsten, ser vi talrige steder omkring vore kirkegårde. Men inden for diget står der altså træer og ikke mere køer.

Af gammel erfaring vidste man, at de bedste fodertræer var Ask, Elm og Lind. Derfor sørgede man i god tid for at have plantet rigeligt med disse træer af hensyn til dyrene og sig selv. Kun hvis dyrene fik foder (og vand) kunne de yde mælk til de indespærrede og belejrede på kirkegårdsområdet.

Lønnetræets forekomst på svenske kirkegårde (83% af kirkegårdene på Öland, se ovenfor) kan sandsynligvis forklares som et forsøg på at sikre sig (sukkerholdigt) vand under en eventuel be-

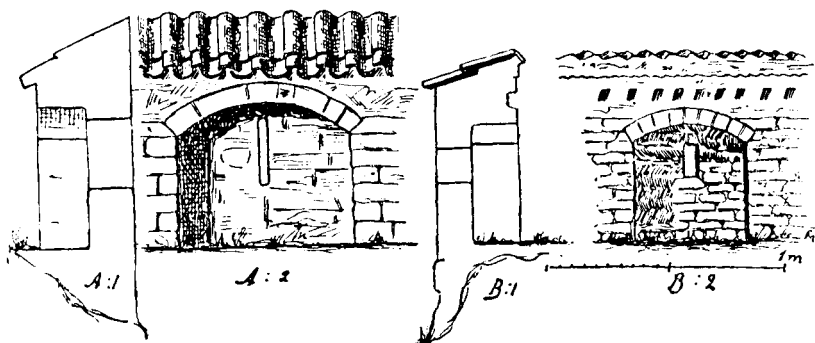


Bild 74. Kyrkogårdsmur med inre skottnischer fr. Kundby (A) 1886 och Holmstrup (B) 1895.

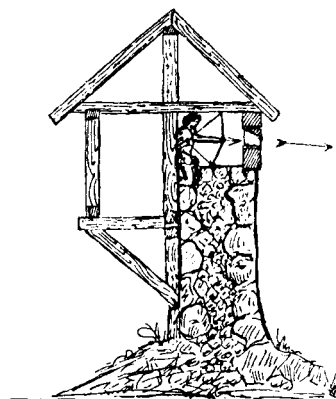


Bild 75. Kyrkogårdsmur, Grasenbach, Kärnten (Mittheilungen)

Fig. 13. Til højre vises et snit igennem kirkegårdsmur fra Grasenbach i Kärnten. Sådanne forsvarsmure har sikkert også eksisteret omkring nordiske kirkegårde, se teksten (14, fd. I, s. 93).

lejring. Brøndvand fra en kirkegård er sundhedsfarligt for mennesker, næppe altid for dyr. Blødningssaft fra træer er derimod sundt, men løber kun rigeligt i vinter- og forårsmånederne og har i hvert fald kun været aktuel for mennesker.

Om begrebet Kuhkirchhöfe bringer Cohausen følgende lidt magre oplysning. »Schlieslich müssen wir noch auf die am Niederrheine vorkommenden Kuhkirchhöfe hinweisen von denen wir nichts zu sagen wissen als dass dort das Vieh gesichert wurde« (8, s. 243). Men det er i og for sig også fuldt tilstrækkeligt bevis på, at man har brugt kirkegårdsområdet til at beskytte ikke blot sig selv, men også sine kreaturer mod fjenderov. Når ordet kokirkegård har kunnet opstå, må man regne med, at tydelige og ganske specielle indretninger som f. eks. stalde og aflukker har forekommet på dem i lighed med de ovennævnte og afbildede små-udhuse. Disse indretninger må have været så klare og tydeligt beregnet til dette bestemte formål, at man spontant har brugt betegnelsen kokirkegård til stedet. Nærmere oplysning og flere vidnesbyrd ville dog være ønskelige og må afventes med spænding.

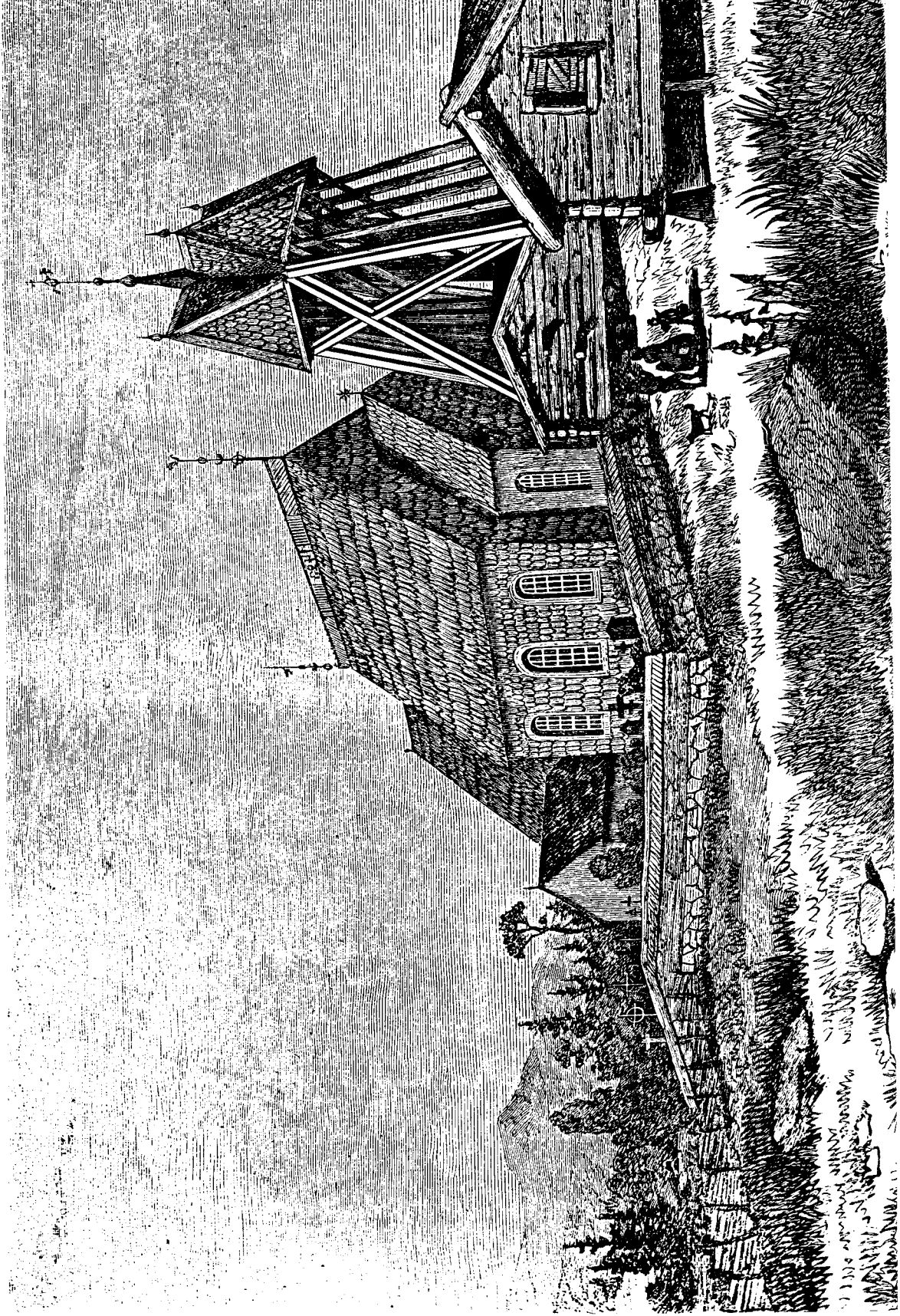
Som nævnt ovenfor har skikken at medbringe offerkøer ved begravelser holdt sig enkelte steder her i landet helt til første halvdel af 1800-tallet, muligvis endda helt til forbudet mod kreaturgræsning blev gentaget i 1861. Men ellers har dette forhold nok især været ak-



Fig. 14. En af de tre træ-indgangsportaler i kirkegårdsmuren ved Gårdslösa kirke på Öland. På detailbilledet til højre, der viser den samme portal taget inde fra kirkegården, ses en øsken til fastgørelse af en spærrebom. Flade-vindviseren i portalens tagspids bærer årstallet 1720. I dette år, da svenskere og danskere endnu krigedes, er portalen formodentlig blevet fornyet. Endnu så sent ønskede man åbenbart at kunne stænge portene for eventuelt indtrængende danskere eller andre fjender. J. L. fot. 1970.

tuelt i Middelalderen. Vore forsvarskirker stammer som bekendt fra Middelalderen; og træplantning på kirkegårde må afgjort kunne føres tilbage til samme tidsrum. Betydningen af disse træer er dog senere blevet svækket stærkt; men traditionsbundet som man var, blev man ved at forny bestanden af de samme træarter, dem alle tre eller oftere vel to eller en af dem. Men netop på kirkegården og i det hele taget i forhold vedrørende kirken har man forbløffende længe holdt på gammel tradition. Især takket være den, er det muligt endnu i dag at finde ikke helt få åndelige levn fra Middelalderen eller muligvis fra endnu ældre tid.

Også før man byggede kirker, har man formodentlig i ufredstid, og når sørøvere hærgede, haft behov for et tilflugtssted. Det hedenske vi var ligesom kirkegården omgærdet af sten og beplantet med hellige træer. De træer, som man udvalgte til at være hellige, var sikkert netop dem, man i årtusinder havde haft størst nytte af, og af hvilke ens eksistens afhang. Det er et fælles træk for flere primitive religioner, at det, der opretholder livet og slægtens beståen eller blot menes



at gøre det, bliver tilbedt og anset for en guddom; soldyrkelse og falloskult er eksempler herpå; jvf. også gudesagnet om ur-menneskeparret Embla og Askr («Elm» og »Ask») omtalt ovenfor. Uden træerne formåede husdyrene ikke at klare vintrene, og uden husdyrene kunne man i datidens samfund ikke eksistere.

Når der i dag står Ask, Elm og/eller Lind på en kirkegård, skyldes det da formodentlig en charmerende blanding af tro på træets overnaturlige magt og hellighed og jordnær praktisk erfaring om træets anvendelighed og uundværlighed. Således bliver det antagelig en kombination af teorierne I og II, der kommer sandheden nærmest, jvf. III ovenfor.

Det vil være for tidligt endnu at afgøre, hvilken af teorierne der bør lægges mest vægt på. Viser det sig at holde stik som ovenfor antydtes, at Elmen tidligere (dvs. for mindst 3–400 år siden) manglede på kirkegårde, så bør der sandsynligvis hældes imod teorien om overtroen.

Alleer

Alleer anses i almindelighed for at være noget forholdsvis nyt; navnet tyder således på, at den stærke, franske påvirkning i baroktiden har ansvaret for, at vi fik alleer i Danmark. Så enkelt er det nok alligevel ikke. Også den italienske havestil, som udstrakte sin påvirkning helt til Danmark, omend i ringe grad, opererer nemlig med alleer. Således fandtes i den ældste Rosenborg Have, der var italienskpåvirket, alleer (7, s. 210). Der er dog noget der tyder på, at vi allerede i Middelalderen havde alleer, i hvert fald tilløb til alleer. Og der er intet i vejen for at antage, at man også i den hedenske tid ved gårde og større huse plantede eller på anden måde sørgede for at have spredte træer eller træerækker, der førte hen til indgangen, omgav huset eller blot flankerede opkørslen. Hvis vi ser bort fra borgene og slottene, hvor forsvarsmæssige forholdsregler påbød fjernelse af alt, der kunne yde en angribende fjende beskyttelse, så kan vi godt regne med, at man som fredelig landbo omgav sit hus og ganske særlig sin indgang eller opkørsel med træer. Det er velkendt, at blot nogle få træer i husets nærhed beskytter både murene og husets tag, særlig hvis dette er af strå, mod stormskader. Der findes særdeles

Fig. 15. Tegning af en trækirke (Näskott) i Jämtland. Kirkegårdsmuren har en træoverbygning med trætag, mindende om de med skydeskår forsynede løbegange oven på kirkegårdsmurene ved østrigske kirker, se fig. 13. (Illustrerad Tidning 1863 nr. 4).

- Stinkenbrunn, Ober-, s. Oberstinkenbrunn.
- Stockerau. 1423 wird der befestigte Friedhof erwähnt, welcher von den Hussiten erstürmt wurde. 1663 als Fluchtort bezeichnet. (Ki. Top. IX. 27; A. V. 1874, 37 f; Blä. 1883, 259 f.)
- Stronstdorf hatte einen befestigten Kirchhof mit einer soliden Mauer herum. 1663 als Fluchtort bestimmt. Erdstätte. (Bl. 1883, 259 f.)
- Thallern bei Guntramsdorf. Weingut des Stiftes Heiligenkreuz, Mauer herum mit Schießscharten. (Vischer. U. W. W. 104.)
- Thaya. Der Markt wurde von den Ungarn 1485 bis 1493 gehalten und war noch 1669 mit Wall und Graben umgeben. Erdstätte. (Blä. 1893, 165 f; 1897, 273.)
- Traiskirchen. Starke Wehrkirche. Kirche und Pfarrhof waren mit hoher und niederer Mauer, mit Bastionen und gefüttertem Wassergraben umgeben. Wenn auch etwas entstellt, ist die Anlage noch zu erkennen. Sicher war ein besonderes, doppeltes Torwerk mit Zugbrücke, deren Rollen noch vorhanden sind. Schweickhardt sagt noch um 1830, daß das Tor der Friedhofmauer wie ein Schloßtor aussehe. Es hatte nach dem heutigen Zustande zwei Vorwerke und innen den eigentlichen Torturm. Im Jahre 1530 wird eine Befestigung (oder Verstärkung ?) veranlaßt. 1538 heißt es, daß der Graben, in dem die Gemeinde auch das Fischereirecht hat, ebenfalls zur Wehr dienen soll. Die Pfarre gehörte im XIII. Jahrhundert dem Deutschen Ritterorden, später dem Stifte Melk. (Schw.; A. V. 1893, 133; Ki. Top. IV. 297; Keib. II/1 400.)
- Trumau. Die Kirche wird 1462 von plündernden Bänden zum Stützpunkt verwendet. (Top. unter Münchendorf, VI. S. 895; Keib. II./1, 353)
- Tulbing. Die Kirche liegt auf einer Anhöhe über dem Dorfe. In weiterer Fortsetzung sind Reste einer kleinen Burg zu sehen, die durch eine später zugemauerte Thür und Zugbrücke mit dem Kirchhof in Verbindung stand. M. Much erklärt sich für die Anlage eines Erdwerkes, eines Tumulus, als Vorgänger der Burg. (Schw.; Ze.-Ko. 1878, LXXVIII; A. V. Mo., 1907, 114.)
- Türnitz. Um die Kirche sind Reste einer Wehrmauer. Die Kirche liegt etwas erhöht, der Turm ist kräftig. (Schw.; Ki. Top. VI. 403.)
- Tutendorf bei Korneuburg. 1461 und 1462 bestand hier ein Tabor der Aufständischen aus Wällen und Pfahlwerk zum ungehinderten Übergang nach Klosterneuburg, wo jene ihr Hauptlager hatten. (Top. II. 613; Ki. Top. IX. 225; Ho. Tasch. 1830, 166.)
- Unteraspang. Die Kirchhofmauer diente zur Verteidigung. (Schw.)
- Untergäuserndorf. Ehemals war die Kirchhofmauer zur Verteidigung eingerichtet. Der Kirch-
turm ist sehr stark. Hauslöcher. Tumulus. (Schw.; Keib. II/2 266, 269, 387.)
- Untersiebenbrunn. Kirche höher gelegen, ehemals mit Mauer und vierfachem Walle umgeben, wovon noch einer und die Mauer erhalten sind. Im Kirchenhügel sind Keller, um die Kirche viele Gänge, wodurch man unterirdisch zum Gemeindebrunnen kommen konnte. Es dürften nur unterirdische Gänge gewesen sein, gleichwie in Obersiebenbrunn. (Schw.; Keib. II./2, 387.)
- Unterwaltersdorf (Figuren 18 und 19 der nächsten Seite). Kirche mit 8 bis 9 Meter hohen Ring-
mauern und Bastionen umgeben, zwei Reihen Schießscharten, Wehrgang ehemals auf Durch-
steckbalken mit Streben, Ausfallpfortchen, außen Wassergraben. Auch ein Torturm soll bestanden
haben. Zur Zeit der Kuruzeneinfälle erhielten die Gemeindeglieder Grundflächen längs der
Mauer, doch ohne Gewähr, wo sie sich Speicher und Keller erbauten. Einige stehen noch.
1663 als Fluchtort bezeichnet, doch ist es zweifelhaft, ob darunter die ehemalige Burg oder die
Kirchenanlage gemeint ist, oder beide zugleich. (A. V. 1874, 103; 1893, 59; Blä. 1883, 259 f.)
- St. Veit bei Wien. Kirche in erhöhter Lage. An der Kirchhofmauer sind noch einige Schieß-
scharten erhalten.

Fig. 16. En af de 22 sider med beskrivelser af østrigske kirker og landsbyer fra artiklen
Dorf- und Kirchenbefestigung in Niederösterreich; se litteraturlisten nr. 10.

mange gårde og ældre husmandssteder, hvor man i sin tid har sørget for og stadig sørger for at plante Elmetræer eller andre stormfaste træer nær stedet. Men stormen var jo ikke den eneste fjende; brand og ildsvåde af den ene eller anden årsag, som f. eks. lynnedslag, onde ånder, der bragte sygdom og død, had og misundelse ind i huset, var alle lige håndgribelige og velkendte onder, der kunne bekæmpes på flere forskellige måder. At man lige fra den hedenske tid i uafbrudt tidsfølge helt op til nutiden har troet på træers afværgende magt ses tydeligt af de talrige nutidige beretninger om bytræer, skæbnetræer, brandtræer og andre vænetræer, klude-ege, skævertræer og andre undergørende træer (2, s. 274–75, 38, 1968, nr. 5 s. 32, 15, s. 283–84).

Den meget udbredte skik at plante to træer foran hoveddøren til højre og venstre for indgangen eller, hvis huset ligger lidt tilbage i forhold til landevejen, da (også) ved begyndelsen til opkørslen, er sikkert hverken tilfældig eller dikteret af æstetiske hensyn. En vis praktisk betydning kan de to opkørselstræer naturligvis have for trafikanter f. eks. i mørke og når alt er dækket af sne, idet en sådan afmærkning gør det lettere at finde vejen. Men en lignende motivering for de to indgangstræer er næppe acceptabel.

Står der to Lindetræer, to Asketræer eller sjældnere to træer af anden art og danner en indgangsportal ved hoveddøren eller oftere blot står der uden at være tildannet, så kan man roligt regne med, at skikken med at plante træer på den måde er et levn fra en meget gammel tid, da træerne spillede en ganske anderledes betydelig rolle i hvermands bevidsthed. De dannede et »sikkert« værn for husets beboere mod den ondskab, der især med fremmede søgte at trænge ind gennem døren. Vi ser også lignende vænetræer placeret midt i gården og da oftest alene. Men at netop hovedindgangen ofte behøvede særlig beskyttelse, ses også af beretningerne om såkaldte tordensten, som man stak ind i stråtaget eller under dørtærsklen. Også små jern- og stålgenstande regnedes for beskyttende. Endnu i dag ses ofte en hesteko anbragt over indgangsdøren som lykkebringer. Eller man plantede en Husløg på stråtaget lige over hovedindgangen; heller ikke noget helt sjældent syn endnu i dag (27).

Jo, indgangen skulle beskyttes; undertiden slog to træer ikke til, så plantede man fire i en stor firkant. Seks træer i en dobbeltrække foran indgangen er også set. Og nu har vi jo allerede begyndelsen til alleen.

De parvis stillede indgangstræer ses også i Syden, f. eks. på og ved kirkegårde; ofte er det to Søjlecypresser eller Palmer. Cypres-

alleer er også uhyre almindelige. Men vi behøver næppe at gå til Sydeuropa for at finde alleernes hjemsted. Tanken om at plante indgangstræer og indgangsalleer kan være opstået både i Norden og i Syden, uafhængigt af hinanden, selv om dette er et næsten uløseligt problem.

At det blev de romansktalende lande, der udformede alleen i dens mest raffinerede form og skabte imponerende haveanlæg med alleen som et vigtigt byggeelement, det er hævet over enhver tvivl. Men det er værd at konstatere, selv om det kun kan blive gennem et ræsonnement, at grundtanken i det at plante alleer er nordisk, eller i det mindste at det, der ligger til grund for alleen, er et ældgammelt nordisk syn på træet og dets overnaturlige magt over for det onde her i livet.

Alleernes artssammensætning

Tanken med en allé er således efter alt at dømme en forstærkning af indgangstræernes beskyttende betydning: Mange flankerende træpar har kunnet beskytte bedre end bare ét par lige ved indgangsdøren eller ved begyndelsen til opkørslen. Man gjorde altså det, at man forbandt opkørselens start med indgangsdøren ved hjælp af mange træer, naturligvis langs begge sider af vejen. En allé med mening i skal altså føre direkte op til hovedindgangsdøren. Og den skal bestå af en træart, der mentes at have den tilsigtede virkning.

Selv nu, lang tid efter at man har glemt denne gamle tro på træernes kræfter, ser man stadig f. eks. i vore herregårdshaver fortrinsvis ganske få træarter anvendt som allétræer, og det til trods for at overtroen næppe havde samme magt over borgherrer og fyrster som over småkårsfolk. Men her kommer naturligvis andre bestemmende momenter ind i billedet.

En undersøgelse af allétræernes art i vore herregårdshaver giver derfor et lidt andet resultat end en tilsvarende undersøgelse af træarter på vore gamle kirkegårde, omend tendensen er den samme. Det er velkendt, at Linden, især *Tilia europæa* er langt det hyppigste allétræ. Ta'r man værket Danske Herregårdshaver, der fortrinsvis behandler haver med fremherskende alléophygning, og lægger den til grund for en slags statistik, der ikke må tages for alvorligt; antallet af undersøgte danske parker er nemlig her kun 19 (+ 2 holstenske), så viser det sig, at der kun i én af de danske haver mangler Lindealleer; til gengæld har vedkommende park Lindehække (og andre slags hække). Altså Lind forekommer alle steder. Hver af træarterne

Ask, Elm og Hestekastanie forekommer i tre af haverne som allé-træer, mens de altså mangler i 16, og Kanadisk Poppel og Bøg forekommer kun i én have.

Vi bemærker således, at fire af de samme træarter, vi træffer hyppigst på kirkegårde, træffes i herregårdshavernes alleer; og det er virkelig værd at lægge mærke til, selv om vi samtidig må notere, at Lind dominerer stærkt i alleerne, og at Ahorn er sjældnere.

Forklaringen på Lindens kolossalt store overvægt må til dels være en anden end forklaringen på Askens og Elmens dominans på kirkegårde. De oprindelige hensyn er nemlig nu trådt stærkt i baggrunden. Man er begyndt at lave havearkitektur – med træerne som byggelementer; oplysningstiden sætter ind, og impulserne ude fra den store verden vælter ind over landet. Man eksperimenterer med træarterne og finder ud af, at Linden er ganske særlig velegnet til at lave alleer af.

Men én ting er meget væsentlig: Foruden det meget vægtige motiv til at plante de nævnte bestemte træarter, nemlig troen på Ask, Lind og Elms »kræfter«, har der ligesom for kirkegårdstræernes vedkommende været hensynet til planternes nytte i det daglige liv som omtalt udførligt ovenfor. Hestekastanien kan ikke her i landet have nogen tradition for at være beskyttende, men dens frø er værdifuldt tilskudsfoder for hjorte og andre drøvtyggere som f. eks. kreaturer. Hestekastaniealleer er særlig almindelige som fortsættelse af Lindealleer, især hvor der findes eller tidligere fandtes dyrehaver; men også helt selvstændige Hestekastaniealleer træffes jævnligt. Også fritstående Hestekastanier er blevet plantet i dyrehaver (16, s. 44), ligesom skovrideren i Jægersborg Dyrehave særlig tidligere købte større og mindre portioner af Hestekastaniefrø f. eks. af omegnens drenge for at kunne fodre hjortene i Dyrehaven med dette eftertragtede foder. Hvor dyrehaven, som tilfældet ofte er nu, gør tjeneste som kohave, fordi hjorteholdet er opgivet, kan Hestekastanierne stadig gøre nytte. Køerne tåler frøene godt trods saponin-indholdet; heste er mere sarte over for denne gift. Men man har iøvrigt anvendt frøene som medicin til heste, nemlig mod hoste. Æstetiske hensyn har på dette sene tidspunkt måske spillet en vis rolle for udbredt plantning af Hestekastanier; både planternes blomstring og høstfarver er smukke. Men det vigtigste motiv for træartens anvendelse turde efter det her anførte være den rolle, den har spillet som leverandør af tilskudsfoder.

Vejtræer

Nogen skarp grænse mellem en allé og en vej med vejtræer findes ikke. Arten af vore vejtræer varierer meget, og nogen udpræget tradition synes her ikke at gøre sig nær så stærkt gældende som for vore alleer. En undersøgelse af vore veje vil derfor næppe lønne sig til et kulturhistorisk formål, måske dog med undtagelse af veje nær gamle herregårde. En enkelt hastigt gennemført undersøgelse skal kort refereres.

Ved Moesgaard s. f. Århus er der nærmest Århus–Odder-vejen plantet en øst-vestløbende vejplantning eller allé af Seljerøn, der næppe er mere end 60 år gammel. Når der ses bort fra den, er der i forskellige retninger fra Moesgård optalt følgende væsentlig ældre vejtræer: Ask ca. 170, Lind ca. 100, Elm ca. 50, Eg ca. 40, Vild Abild ca. 30 (stærkt på retur), Hestekastanie ca. 15, Poppel ca. 10. Det kunne måske alligevel tyde på, at vore gamle herregårds-vejtræer var en undersøgelse værd. Men det må blive en anden gang.

Resumé

På vore gamle kirkegårde er der så godt som altid plantet træer, men kun i få arter. De tre almindeligste er Ask, Elm og Lind, lidt mindre hyppigt træffes Hestekastanie og Ahorn, lidt sjældnere Seljerøn og Birk samt Almindelig Røn og ret sjældent Eg, Bøg og Poppel. Øvrige træarter er endnu sjældnere end de her nævnte, når der kun tages hensyn til de på kirkegårdens fællesområder plantede træer og ses bort fra gravstedernes træer. Også grunden til, at det netop er de nævnte træarter, der træffes almindeligt, bliver der taget stilling til. Det formodes, at det skyldes gammel tradition, der bunder dels i overtro, dvs. gammel tiltro til bestemte træarter med værnende kræfter; tidligere kunne denne tro vise sig som tilbedelse af træet; dels skyldes denne tradition tidligere praktisk anvendelse af kvistene til opfodring af husdyr, især kreaturer. Det drøftes, om denne anvendelse har været en dagligdags foreteelse, der har været knyttet til kirkens kreaturhold, jvf. begrebet kirkekøer, eller om træerne er plantet med henblik på særlige situationer under krige og plyndringer, når man tyede ind bag kirkegårdens beskyttende mure og diger, sandsynligvis medbringende nogle af de kostbareste husdyr. I denne forbindelse må det tyske udtryk Kuhkirchhöfe tillægges stor vægt.

Det hævdes, at skydeskår i kirkegårdsmure, (rester af) forsvarstårne og spærreanordninger ved kirkegårdsporte alle må skyldes

tidligere anvendelse af kirkegården som en fæstning, ligesom det vides at have været tilfældet i store dele af M. Europa.

Alleer menes at have deres oprindelse i indgangens flankerende træer, der formodentlig er plantet dér af overtroiske grunde som en beskyttelse mod ondt. De samme træer, der plantes hyppigst på kirkegårde, anvendes almindeligst som indgangstræer og (senere) som alleer; disse er udtryk for en forstærkning af indgangstræerne. De samme allétræarter kan have fundet anvendelse som kreaturfoder; i det mindste synes et træ som Hestekastanie at være plantet i alleer, ganske særlig når de har strakt sig ud i en dyrehave med specielt henblik på frøenes (kastaniernes) anvendelse som tilskudsfoder til hjortene i dyrehaven.

Summary

In our old churchyards one nearly always finds planted trees, though only a limited number of species. The three most common species are ash, elm, and lime, less frequent are horse chestnut and sycamore; Swedish whitebeam, birch and rowan are even more scarce, and oak, beech and poplar fairly seldom. In the common areas of the churchyards, the cemetery lots being left out of account, other tree species are still less frequent than those mentioned. The reason why especially the above-mentioned species are the most common is considered. This is assumed to be due to an old tradition originating partly in superstition, i.e. a belief in the protective powers of certain trees, which had often led to tree-worship in former times; partly originating in the practical use of the twigs as fodder for the domestic animals, particularly the cattle. It is discussed whether this use was an everyday occurrence as regards the livestock of the Church, cf. the so-called »churchyard cows«, or whether the trees were planted against plunderings and wars, when the villagers sought shelter behind the walls and mounds of the churchyard, probably bringing with them some of their most precious animals. In this connexion the German term »Kuhkirchhöfe« is of great importance.

It is maintained that embrasures in churchyard walls, (remnants of) towers, and various obstructions at the churchyard gates must be due to an earlier use of the churchyard as a fortress, as is known to have been the case in large parts of Middle Europa.

Avenues are believed to originate from the trees flanking the entrance, presumably planted there for superstitious reasons as a protection against evil. It was the trees most frequently planted in the churchyards that in most cases were used as entrance trees and

(later) as avenue trees, the latter intended as a reinforcement of the entrance trees. These avenue trees may have been used as cattle-fodder; horse chestnut, at least, seems to have been used for avenues especially when these led out into a deer park so that the seeds could provide food for the deer in the winter-time.

Litteratur

kun ved ikke-nordiske arbejder er trykkested angivet.

- 1 AALBORG, NIELS MICHELSSØN: Huszholdings Calender. 1632, nyere udgaver i bl. a 1662.
- 2 ANDERSEN, ANTON: Fra Planternes Verden. 1885
- 3 APHELEN, H. VON: Den almindelige Natur-Historie ved V. de Bomare. I-VIII. 1767-1770.
- 4 BERGNER, H.: Handbuch der kirchlichen Kunstaltertümer in Deutschland. Leipzig 1905.
- 5 BERGNER, H.: Handbuch d. bürgerlichen Kunstaltertümer in Deutschland. Leipzig 1906.
- 6 BJERKE, STEN: Nogle træer af de skandinaviske løvskoves udvikling gennem de sidste århundreder. Dansk Dendrologisk Årsskrift bd. 1. 1957.
- 7 BRUUN, SVEND OG AXEL LANGE: Danmarks Havebrug og Gartneri indtil Aaret 1919. 1920
- 8 COHAUSEN, AUG. VON: Die Befestigungsweisen der Vorzeit und des Mittelalters. Wiesbaden 1898.
- 9 COLUMELLA: De re rustica. Oversat og bearbejdet af Jens Frechland: Om Landoekonomi. I-II. 1806-07.
- 10 DACHLER, ANTON: Dorf- und Kirchenbefestigung in Niederösterreich. Berichte und Mitteilungen des Altertums-Vereines zu Wien, bd. 41 Wien 1908.
- 11 Danmarks Historie, ved John Danstrup og Hal Koch. I-XIV. 1962-66.
- 12 Danmarks gamle Landskabslove. I-VIII, udg. af Det danske Sprog- og Litteraturselskab. 1920-62.
- 13 EXNER, JOHAN: Den danske kirkegård og dens problemer. 1961.
- 14 FRÖLÉN, H. F.: Nordens befästa rundkyrkor. I-II. 1911.
- 15 Gartner-Tidende. årg. 1958.
- 16 GRAM, K., HJALMAR JENSEN og A. MENTZ: Nytteplanter. 1937.
- 17 GRAU, O.: Beskrifning öfwer Wästmanland. 1754.
- 18 HEGI, G.: Flora von Mitteleuropa. 1906-31.
- 19 HENRIKSEN, H. M.: Ringe Sogn. 1948.
- 20 HVIDTFELD, JOHAN: Belysning af de kirkelige forhold i Vestslesvig. Sønderjydske Aarbøger. 1941.
- 21 HYLÉN-CAVALLIUS, G. D.: Wärend och Wirdarne. I-II. 1864-68.
- 22 Kirkehistoriske Samlinger. 1849 ff.
- 23 KRISTENSEN, E. TANG: Danske Sagn, ny række. 1928-39.
- 24 Kulturhistorisk Leksikon for nordisk Middelalder. I-XIV, (det endnu udkomne). 1956-69.
- 25 Københavns Diplomatarium. I, udg. af O. Nielsen. 1872.
- 26 Landsarkivet i Viborg. Breve 1801-43. C 630-4.

- 27 LANGE, JOHAN: Ordbog over Danmarks Plantenavne. I–III. 1959–61.
- 28 LINDQUIST, SUNE: Gotlands Bildsteine. I–II. 1942.
- 29 LORENZEN, POUL: Egen og Rønnen i dansk Folketro. 1944.
- 30 JACOB MADSENS Visitatsbog, udg. af N. R. Idum. 1929.
- 31 Mittheilungen der Central-Commission zur Erforschung und Erhaltung der Kunst und historischen Denkmale, bd. 11. Wien 1885.
- 32 MOE, MOLTKE: Draumkvædet, i Middelalderens Visionsdiktning (Instituttet for sammenlignende kulturforskning B 9:3). 1927.
- 33 Ny illustrerad Tidning. årg. 1863.
- 34 PAULLI, SIMON: Flora Danica, Dansk Urtebog. 1648.
- 35 PONTOPPIDAN, ERICH: Annales Ecclesiae Danicæ. I–III. 1747.
- 36 RØRDAM, H. F.: Danske Kirkelove. I–III. 1882–87.
- 37 SCHÜBELER, F. C.: Norges Væxtrige. I–III. 1885–88.
Skånske Lov, se Danmarks gamle Landskabslove.
- 38 Skalk 1957 ff.
- 39 Skattegraveren. bd. 4. 1885.
- 40 THOLLE, JOHS.: Fra Ygdrasil til Julegranen. 1964.
- 41 THOLLE, JOHS.: Under Asketræet. Dagbladet København 5/1 1924.
- 42 TROELS-SMITH, J.: Ivy, Mistletoe and Elm, Climate Indicators – Fodder Plants. Danmarks Geol. Undersøgelse. IV rk. 4. bd., nr. 4. 1960
- 43 ULDALL, KAI: Kirkens Profanbenyttelse i ældre Tid. Fortid og Nutid. IX. 1931.
- 44 USSING, HENRIK: Ingvor Ingvorsens Fortællinger om Gammelt Sjællandsk Bondelev. 1918.
- 45 Vestre Kirkegaard 1870–1920. 1920.
- 46 WIGSTRÖM, E.: Folkdiktning, visor, folketro, sagner. 1881.
- 47 WILSKMAN, SVEN: Svea Rikes Ecclesiastique Werk i alphabetisk Ordning. 1782.
- 48 Vor Jord, tillæg til Frem. 1900.

Standardværker som

- Danmarks Kirker, udg. af Nationalmuseet. 1933 ff.
- Danske Herregaardshaver ved G. Georgsen, Kai Gottlob & Vilh. Lorenzen, udg. af Det kgl. danske Haveselskab. 1930–36.
- J. P. TRAP: Danmark, bd. 1–30. 1958–70 er anvendt og citeret – uden anvendelse af henvisningsnumre.