



83

Løst og fast om Træregisteret og nogle spændende træer deri

This and that about the Wood Register
and some exciting trees in it

HANS ERIK LUND

Foto overfor:
Brandeg, Skadegård

OPTAKTEN

Allerede i 1863 skrev Chr. Vaupell i ”De danske Skove” om et stort antal monumentale træer, især ege.

Forfatteren Helge Qvistorff skrev i 1992 ”De danske skove”. I 1995 medvirkede han i en række TV-programmer om emnet samt skrev ”Berømte Danske Træer”. Det var godt timet, for mange af de træer, der tidligere var forbundet med historie eller overtro, gik til, eller deres betydning fortonede sig, i takt med, at befolkningen blev mere opløst.

Forfatteren Mads Lidegaard udgav i 1996 ”Danske træer fra sagn og tro”, med mange oplysninger om træer og deres betydning for de omkringboende mennesker.

I 1996 skrev skovbrugsstuderende Helle Serup en projektopgave om ”Dansk Træregister”. Den blev grundlaget for det videre arbejde med Træregisteret.

Formålet med Helle Serups projektopgave var bla. at:

- oprette og afprøve et register over bemærkelsesværdige træer
- udarbejde et idekatalog til det fremtidige arbejde med registrering af bemærkelsesværdige træer
- samle oplysninger om bemærkelsesværdige træer i Danmark

I projektopgaven foreslås og opbygges et IT-system sammen med Jonas Roulund til at håndtere de mange oplysninger, der skal til for at beskrive et træ.

Systemet blev herefter ”håndteret” af dendrologen Poul Søndergaard på Arbo-retet på et DSI-system til slutningen af 1990’erne.

I 2000’erne begyndte man i DDFs bestyrelse at overveje etablering af et nyt Træregister. Transformation af den gamle database var så vanskelig, at Knud Ib Christensen, der arbejdede som botaniker

i Botanisk Have og var medlem af bestyrelsen for DDF, startede forfra med at opbygge en database baseret på MS Access.

Brugerflade og webhotel varetages af foreningens webmaster Leif Bolding, og det gør han både godt og hurtigt.

NY ANSVARLIG

Men Knud Ib Christensen døde pludseligt i januar 2012, kun 56 år gammel. Jeg blev så spurgt, om jeg ville påtage mig ansvaret, hvilket jeg gerne ville.

Første udfordring var dels at få tid, idet jeg stadig arbejdede, dels at få adgang til databasen og finde ud af hvordan den virkede. Adgang var ikke noget problem, men det var til gengæld databasens virkemåde.

FORMÅLET MED DDFS TRÆREGISTER

Der er flere gode formål med Træregisteret. I Danmark har vi ret mange gamle og store ege. Mange af dem er også kulturbærere ved at være knyttede til navngivne personer, overtro eller hændelser osv., så det er fint at have dem registreret.

Desuden kan registeret anvendes til at opbevare historiske data om vækst og hårdførhed for forskellige træarter i Danmark. Eksempelvis har der været forespørgsel til Træregisteret om ege, ægte kastanje og tarmvridrøn.

Af træer med kulturel betydning kan nævnes øjetræer og hultræer. De mentes at have helbredende kraft, hvis den syge blev ført gennem hullet, som regel nøgen. De afførte klæder blev hængende ved træet, som så blev til fx en kludeeg.

Andre eksempler er valgrets- eller kvindeege plantet i 1915, hvor kvinder fik valgret, og pesttjørne, som blev plantet

eller såede sig over steder hvor kreaturer, der var døde under kvægpesten i 1740'erne, blev begravet.

Men Træregisteret har også fået en anden betydning. For i og med at et træ er optaget i registeret, får det øget værdi og dermed øges ønsket blandt folk om at passe på det, og det på trods af at Træregisteret ikke kan betragtes som en fredningsinstans.

Eksempler herpå er fx tempeltræet ved plejehjemmet Sølund ved Søerne i København, træerne langs vestsiden af Forstbotanisk Have, nogle popler på Bispebjerg Kirkegård og en tjørn i De Gamles By i København.

Men ud over disse grunde har det stor betydning, at et træ er kommet med i Træregisteret. Mange lodsejere og skov- og parkgæster er stolte af "deres" træer, og er på den måde med til at udvide bevidstheden om at passe på vore bemærkelsesværdige træer. Og det er måske det vigtigste formål, når det kommer til stykket.

HVILKE TRÆER KAN OPTAGES?

De træer, der optages i Træregisteret, skal selvfølgelig være "bemærkelsesværdige". Konkret betyder det træer, som:

- er gamle, store eller har en usædvanlig vækstform
- har tilknytning til personer, folketro eller andre kulturelle forhold
- har en god historie eller mærkelige anvendelser
- er fredede.

RESULTATER OG ERFARINGER

Knud Ib Christensen indlagde i perioden 2007-11 lidt over 300 træer i Træregisteret. De 113 træer stammede fra Helle

Serups projektopgave, resten stammede fra forskellige kilder.

Primo 2022 indeholdt Træregisteret 1679 omtaler af 1319 træer, og der er 2708 illustrationer af 1143 træer.

I tidens løb er Træregisterets brugerflade gjort mere brugervenlig. I starten blev der fx udarbejdet en KML-fil, der på Google Earth kunne vise hvor træet stod. Nu fremgår det af et lille kortvindue på hver træbiografi. Der er også tilføjet muligheder for at søge regionalt og kommunalt eller efter størrelse.

En god erfaring har været, at de fleste lodsejere er meget imødekommende over for en registrering.

Der er pt. ca. 200 forskellige arter og varieteter (taxa) i Træregisteret. De gamle ege fylder mest.

5 % af oplysningerne indsendes af træinteresserede borgere. Det tal måtte gerne være højere.

STARTEN. VRANGE BØGE

Mit første træ i Træregisteret er observeret i 2007. Det er en sort morbær, som står ved hotel Agernæs på odden af samme navn i det sydvestlige Fyn. Det så så ældet og alligevel vækstkraftigt ud, at jeg måtte fotografere det.

I 2010 kom de næste træer til. Det ene var en meget stor kristtorn i Lindet Skov. Træet blev fundet i forbindelse med en DDF-ekskursion til Lindet og Rømø. Jeg er sønderjyde, og har hørt min far fortælle, at man klippede kristtorn og solgte de afklippede grene som pyntegrønt til københavnske grønthandlere.

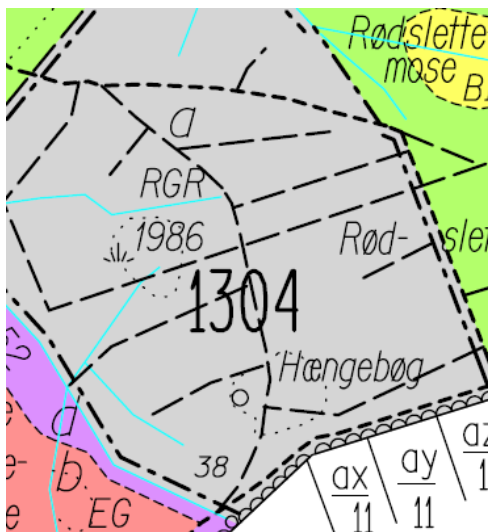
De hårde frostvintre i starten af 1940'erne var barske for kristtornene, så de fleste gik til. Træet i Lindet Skov var derfor noget af en øjenåbner for mig, og jeg har ikke set større kristtornene siden.

Lokalt fandt jeg frem til en stor hestekastanje ved Vandmøllegården i Jyllinge. Med den enorme krone og omkreds på 4,38 m i 2010 er det kæmpestort, men alligevel ikke den tykkeste.

Det blev overgået af en hestekastanje i Fuglsang Have med en omkreds, der er en hel meter større. På det lokale historiske arkiv fandt jeg et sort-hvid luftfoto af gården og det store træ fra 1949. Da billedrettighederne tilhørte Det Kongelige Bibliotek, fik jeg dets tilladelse til at anvende billedet. Men det lokale historiske arkiv ville ikke lade mig scanne billedet, selv om jeg kunne fremvise tilladelsen! Der gik skrankepave i den.

I haven til en ældre landejendom, også i Jyllinge, fandt jeg en græsk ædelgran af rimelig størrelse, nemlig med en omkreds på 1,84 m i brysthøjde. Det blegner selvfølgelig noget i sammenligning med den græske ædelgran, der befinder sig i parken til Ålholm Slot, og som er næsten dobbelt så tyk!

Efter i en årrække at have arbejdet i et stort entreprenørfirma var min



Udsnit af Naturstyrelsens kort over Slagslunde Skov med Festpladsbøgen



Illustration af Festpladsbøgen i DFF 1908, bd. 2.

forstlige interesse nu blevet vakt til live igen. Søgeområdet for træer til Træregisteret blev udvidet til den nærliggende Slagslunde Skov. Her skulle der ifølge diverse kort og oplysninger findes en "Festpladsbøg", en vrang bøg, også benævnt "Høengebøg".

Men det lykkedes ikke at finde træet. Det var der ikke! På stedet var der en selvåning af alm. bøg, men ikke noget, der lignede rester af en forvitret vrang bøg. Det var lidt mystisk. Diverse litterære kilder blev pløjet igennem, og de fortalte om vrang bøge i den sydlige del af Krogenlund Skov og langs nordsiden af Buresøen, dvs. på samme strøg. Spændende!

På skrænterne af Buresøen vokser et stort antal vrang bøge, og nogle af dem så tæt på gamle tykke ege, at det ville være tåbeligt at plante podede vrang bøge så tæt på. De måtte altså være naturligt opståede mutationer.

Vrang bøge er fascinerende med deres vækstform, som gør, at skudvinklerne ændrer sig markant. Resultatet er som regel



Afkom af Fasanbøgen fra omkring 1900-05 ved det tidligere Statens Forstlige Forsøgsvæsen i Springforbi

en paraplylignende krone, og meget ofte gror flere grene sammen og danner øjer. Sammenvoksninger forekommer ofte, og også hos træer med flere meters afstand.

Højdevæksten kan være meget forskellig, nogle bliver kun et par meter høje, andre næsten 20 m. Den beskedne højde medfører, at mange selvsåede vrangle bøge bliver kvalt af de omkringstående træer. De findes derfor typisk i udkanterne af bevoksninger, på diger, langs grøfter eller solitært.

Herefter gik det slag i slag. Mine observationer blev indsendt til Knud Ib Christensen, som tastede oplysningerne i den Access-database, der rummer Træregisteret. I 2010 blev der således registreret og indtastet 110 træer i databasen.

Fasanbøgen var en vrang bøg, der stod ved Fasangården lidt nord for Jægerspris. Professor A. Oppermann omtalte i 1908 en række vrangle bøge, og som noget nyt, sine undersøgelser af de arvelige

egenskaber for vrangle bøge. Oppermann blev tilknyttet Det Forstlige Forsøgsvæsen i 1903 (og senere dets forstander).

En del af forsøgene var at udså frø af vrangle bøge og herefter at se i hvilket omfang det særlige udseende var arvelig. Egenskaben viste sig at være arvelig, for ca. halvdelen blev normale bøge og resten vrangle. En del af disse vrangle bøge står stadig syd for Forsøgsvæsenets gule bygninger ved Springforbivej 4, og det er fantastisk at se deres krumme stammers higen mod lyset.

Fasanbøgen findes ikke mere. Men nu står der to efterkommere, en på hver side af dens tidligere voksested, og de er forbløffende forskellige. Det gælder også andre vrangle bøge. Eksempelvis er der en vrang bøg i parken ved Sorø Akademi.

Dens højde er ca. 3 meter, men kroneomkredsen er over 60 m. Den er flad som en pandekage. Mange vrangle bøge er fortrinlige klatretreer, og de bliver derfor ret



Den flade vrange bøg i Sorø Akademis park

slidte, hvis de besøges ofte af klatrende børn, men det gælder heldigvis ikke denne.

Mange vrange bøge har grene, der når ned til jorden, hvor de ofte slår rod og fortsætter væksten herfra. Man kan se, at grenen er meget tykkere efter at have ramt jorden og slået rod, end før den får jordkontakt.

De vrangle bølge var interessante for andre end mig. Tyskeren Gerhard Dönig havde i adskillige år arbejdet med bøgearter, -racer og -varieteter. Han rettede en forespørgsel til Botanisk Have om kontakt til danskere med kendskab til vrangle bølge, og flasken pegede så på mig. Han fik et stort antal oplysninger og fotos om vrangle bølge, og et par måneder efter modtog jeg en tyk bog med omtale af tyske, franske, svenske og danske vrangle bølge. Det var fint!

Vrangle bølge kan findes i Lille Dyrehave ved Hillerød, ved Buresø, Jægerspris, Slagslunde, Krogenlund, Lystrup, Eghjorten, Store Dyrehave, Springforbi, Folehaven, Tokkekøb Hegn, Vrangskov, Sorø, Conradineslyst, Særløse Overdrev og Løndal.

VORTEEGEN

Dyrehaven rummer et stort antal fantastiske egetræer. Det lykkedes at få daværende statskovrider Klaus Waage til at rive en eftermiddag ud af kalenderen, som han brugte til at vise mig et stort antal ege og andre træer, hvoraf mange stammede helt tilbage fra Johan von Langens tid. Det var givtigt og spændende.

Vi kom ikke forbi Vorteeegen ved den lejlighed, men da der havde været et billede af træet på forsiden af Dendrologisk Forenings Årsskrift fra 2009, måtte jeg finde, måle og fotografere det.

Træet gror ca. 1 km SSV for Eremitageslottet og ved det sydlige skovbryn i Præstesletten, tæt på et vandhul. Set fra afstand synes træet ikke af noget særligt, men når man står tæt på, er det er kæmpestort. En solid klump egetræ!

Vorteeegen ser sund ud på trods af dens meget arrede udseende. Den må have et indre fuld af masurved, og repræsenterer dermed en anelig værdi, hvis.... På den anden side, så er mange af de store ege desværre hule, så det er svært at vide.

Voksestedet er typisk for mange ege, idet de trives forbavsende godt med "tæerne i vand".



Vorteegen, 2010



Skibet med de 6 stammer. Fra Skovhistorisk Selskabs ekskursion i 2012. Omgivelserne er blevet ryddet for selvsået opvækst.

SKIBET

Der er mange bemærkelsesværdige træer i Grib Skov. Men af en eller anden grund var kun et mindre antal markeret på de skovkort, jeg havde til rådighed.

Heldigvis har biolog og forfatter Flemming Rune gennemtrawlet området, og i sin bog ”Gribskov” har han lokaliseret og beskrevet et stort antal bemærkelsesværdige træer. ”Skibet” er et sådant træ. Det er en væltet bøg hvorfra der vokser 6 stammer op. Det gror i afd. 689 i en bøgebevoksning fra 1889, ca. 1 km NV for Skovskolen.

De to tykkeste stammer havde i 2010 begge en omkreds på 2,24 m, svarende til en diameter på 0,71 m. Det er helt godt klaret i relation til vækstbetingelserne.



Helle Serup som galionsfigur på Skibet i forbindelse med Skovhistorisk Selskabs tur til Grib, 2012.

FELSTEDEGEN

Felsted ligger mellem Åbenrå og Sønderborg. Lidt sydvest for byen finder man Gammel Egegaard, og på arealet mellem nogle af bygningerne og de omkringliggende marker står en kæmpe stor eg.

Den er bestemt ikke høj, men til gengæld tyk. Skovfoged Martin Reimers målte i 2013 omkredsen til at være 9,25 m, kun overgået af Kongeegen, Valdemarsegen og nogle af egene i Dyrehaven. Alderen er vel 6-800 år, så vi er tilbage til slutningen af vikingetiden eller tidlig middelalder.

Træet virker meget livskraftigt, men det er bestemt ikke sundt. En stor del af dets

indre er plomberet med beton, og nogle af grenene er holdt sammen af tykke jernbånd.

Det menes at have været et brandtræ for gården. Det kunne, som så mange andre ege ofte har gjort det, fange lyn og dermed forhindre at gården brændte. Men ifølge Mads Lidegaard kunne man selv gøre et træ til brandtræ ved at banke en forkullet pløk ind i et i forvejen boret hul og herefter lukke hullet med en prop. På den måde skulle man kunne udsætte en evt. brand på ubestemt tid.



Felstedegen i 2016



Det indre af Katedralthujaen i Fuglsang Have, 2017.

KATEDRALTHUJAEN PÅ FUGLSANG

Dette fantastiske træ vokser lige vest for slottet i Fuglsang Have, der ligger i den østlige ende af Lolland.

Træet skal være plantet af gartner Mansa, der var tilknyttet Fuglsang fra 1846 og 50 år frem, og det kan derfor være op mod 150 år gammelt.

Træernes højde er 24 m, trægruppens diameter er ca. 35 m, og sundhedstilstanden er god.

For mange træarter gælder, at grene, der gennem længere tid rører jorden, kan udvikle rødder i kontaktzonen. Thuja er en af de træarter som har let ved at slå rødder på denne måde. Hos thujaen på Fuglsang er der ikke kun tale om, at mange af de inderste og nederste grene har slået rod og er vokset op som store nye træer, men også

at nogle af disse træers yderste grene har slået rod, så det er sket i flere generationer.

De grene, der sad højere oppe i kronen mellem modertræet og dets afkom, har ikke fået lys nok og er derfor gået ud. Med tiden blev der dannet et stort rum med stammerne af modertræet og alle de på denne måde tilkomne træer og de største af grenene.

Træet besøges af mange mennesker, og både børn og voksne er begejstrede for træet. Lidt huleboer er man vel.

Rummet under thujaernes tag er så stort, at der har været afholdt koncerter i dens indre, hvilket Søren Ryge har skrevet om i Politiken i 2011.

Lignende træer findes mig bekendt ikke i Danmark, men på Knuthenborg står der ved dinosaurparken et hønsebenstræ, som er godt på vej med rodslående grene.



Katedralthujaen i Fuglsang Have set udefra. Dets fantastiske indre afsløres ikke.

SNOEGEN

Snoegen var en af de tre meget kendte ege i Danmark. Den opgav det sidste blad i 1991, og den døde stamme står stadig i Jægerspris Nordskov, mellem Øllemosen og Grønnelyng.

Alderen menes at have været mellem 600 og 700 år. Vurderet ud fra billedet kan det overraske, at Snoegens omkreds i 1990'erne blev målt til hele 8,90 m af Helge Qvistorff.

Men det var ikke den store omkreds eller alder, der fik mig til at tabe næse og mund, det er den mageløse snoening. Mange træers stammer og grene kan være meget snoede, men Snoegen slår dem med flere skrunding.

For en amatør fotograf som mig er det et superflot motiv, og langt flottere end da der stadig var bark på træet. Dengang kunne snoeningerne ses, men de var ikke nær så markante.

Da Vikingskibsmuseet i Roskilde byggede en af de flotte kopier af Skuldelevskibene fik man en førsteklasses egestamme til fremstilling af nogle af skibsbordene. Hertil blev plankerne ikke savet ud, men kløvet ud og derefter tildannet med økse. I det konkrete tilfælde viste det sig, at stammen var meget snoet under barken, og helt ubrugelig.

Den flotte snoede torso af Snoegen kan forhåbentlig stå i mange år.



Snoegen i Jægerspris Nordskov, 2018.

BLODBØGEN I GRÅSTEN PRÆSTEGÅRDSHAVE

Rent held!

På en 4-dages tur rundt til et stort antal bemærkelsesværdige træer i det sønderjyske, hvoraf mange var udpeget af tidl. skovfoged Martin Reimers, var det min tanke at køre forbi slotsparken i Gråsten.

Men i et vejsving fangedes mine øjne af en stor blodbøg i haven til præstegården. Den måtte jeg se.

Jeg fik straks lov til at måle og fotografere, og da jeg gik, fortalte jeg kontaktpersonen (den kvindelige præst?), at det var et af Danmarks allertykkeste, idet omkredsen var hele 6,44 m. Nærmeste konkurrent havde hidtil været den flotte (men nu totalt skamferede) blodbøg i haven til Krogerup Højskole, som målte 6,27 m.



Bænken giver en god fornemmelse af størrelsen.



Blodbøgen i Gråsten Præstegårdshave, 2020.

En uges tid senere blev jeg kontaktet af en mand fra Sønderhav ved Kollund, der fortalte at han havde en blodbøg stående, som målte 6,42 i omkreds, godt nok ved en lidt lavere målehøjde, men det måtte da være landets tykkeste!

Han henviste til en notits i det lokale ugeblad, hvor Gråstenbøgens mål var angivet til 6,40 m. Præsten havde åbenbart ikke hørt eller husket, at jeg sagde 6,44 m.

Blodbøge blev ofte plantet for at vise sit danske sindelag, ikke kun og forståeligt i Sønderjylland, men mange andre steder i Danmark.

Malede man også husets vinduesrammer med rød og hvid maling, kunne man ikke udtrykke sit danske sindelag tydeligere uden at få vanskeligheder med de tyske myndigheder.

DEN BREGNEBLADEDE BØG VED STATENS MUSEUM FOR KUNST

I Østre Anlæg står der ved den nordlige ende af Statens Museum for Kunst (SMK) i København en stor og flot bregnebladet bøg.



Bregnebladet bøg ved SMK, 2019.

De er ikke helt ualmindelige, men bregnebladede bøgetræer i den størrelse er sjældne.



Blade fra bregnebladet bøg.

Af de mange stabbe hele vejen rundt om træets stamme ses, at det har stået frit i mange år.

Træet har heldigvis overlevet byggeriet af tilbygningen til SMK, og på nordøstsiden har et stort antal grene slået rod ved kontakten med jordoverfladen, på samme



Stammen med de mange stabbe efter afsavede grene.

måde som Katedralthujaen. På billedet ses, at en enkelt gren har fået lov til at slå rod, og derefter er vokset videre, betragteligt tykkere.

Men det paradoksale og totalt uforståelige er, at de allerfleste af de rodslående grene er kappet på et tidspunkt. Hvis der er en god grund, kender jeg den ikke. På mig virker det helt forkert.



Det er sjældent at bøgetræers nederste grene slår rod i et omfang som på denne bøg.



Musebøgen ved Stubberup Skov ved Borup, 2017.

MUSEBØGEN VED STUBBERUP SKOV VED SVENSTRUP

I forbindelse med et besøg på Svenstrup Gods for at registrere nogle store ege og en douglas, blev jeg fortalt, at der lidt udenfor de skove, som Svenstrup Gods besidder, fandtes en mægtig musebøg.

Og det må jeg sige, den er stor. Træet kan ses i skovbrynet nord for vejen Langelinie mellem Snekkerup og Stubberup Skov.

Hvor mange stammer, den består af er ikke ligetil at gøre op, men omkredsen er hele 11,1 m i brysthøjde, hvilket er en smule mindre end de 12,5 m, Svalebøgen ved Gjerrild på Djurs måler. Til gengæld er Svalebøgen ved at lide under alderdom og måske også af trafikken fra de mange besøgende.

Det underlige er, at træet kun har stammer langs periferien. Det har derfor kunnet lade sig gøre at placere en plaststol i træets midte, som således kan agere skydetårn.

Det menes, at musebøgene stammer fra et glemt museforråd af bog. Men mange musebøge fylder så meget, at det ikke kan være hele forklaringen. Der er måske tale om flere depoter af bog, som spirer og danner en klynge af træer. De midterste stammer vil da have dårligere vækstbetingelser end de yderste.

En anden mulighed kunne være stødskud fra et stort bøgetræ. Bøg i den sydlige og østlige del af Danmark har dog sjældent held med det forehavende.

Der står en næsten lige så stor musebøg ved Sivdamshuset ved Gisselfeld.



Musebøgen som skydetårn, 2017.

TOBENEDE TRÆER

Første gang, jeg så en tobenet bøg var i Slagslunde Skov. Oppermann havde et fotografi med i afhandlingen om vrang bøger fra 1908, og jeg så træet i 2003.

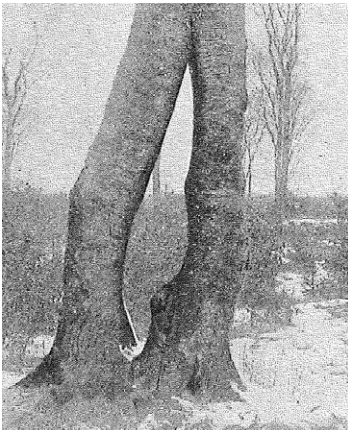
Jeg har spurgt nogle af Naturstyrelsens folk om de kendte træet, men det gjorde de ikke. Der er fældet mange store bøger i området for et par år siden, så træet er sikkert gået til i den forbindelse.

I Tokkekøb Hegn står der også en pænt stor tobenet bøg. Af det tyndeste ben er nu kun en lille stub tilbage, men som det fremgår af billedet, var det allerede i 2010 ret angrebet af svamp.

Til gengæld findes der en sund tobenet bøg i den nordlige del af Hesede Skov ved Gisselfeld.

At to grene på et træ kan vokse sammen, er til at forstå, for grenene vil på de korte afstande, der normalt er tale om, ikke bevæge sig særligt forskelligt.

Noget andet gør sig gældende for større træer, som vinden rusker i, men det fremgår også af billederne, at siden de to dele fandt sammen, har de vokset i skøn samdrægtighed i mange år, hvorefter stammen over sammenvoksningsstedet ser ud som den har været ”etbenet” hele tiden.



Den tobenede bøg i Slagslunde Skov. Fra Oppermann, 1908.



Tobenet bøg i Tokkekøb Hegn, 2010.



Tobenet bøg, Hesede Skov, 2017.



Tobenet bøg, Lille Bøgeskov, 2017.

AFSLUTNING

Ovenfor har jeg omtalt nogle af de træer, der har givet mig anledning til forundring eller imponeret mig. Tænk at træer kan gro på så mange måder.

Mange mennesker fascineres af de gamle ege med deres store alder. Tænk hvad de kunne berette, hvis....

Men for mig er størrelse og form mere spændende. Alderen er jo meget svær at bestemme præcist, selv med et tilvækstbor eller tilvækstkurver.

Der findes mange andre træer, jeg med lige så stor ret kunne have valgt. En del af de spændende træer vokser på privat ejendom, og de er derfor ikke umiddelbart tilgængelige, eksempelvis blodbøgen i Gråsten Præstegårdshave. Men den kan til gengæld let ses fra vejen.

De øvrige omtalte træer er alle forholdsvis lette at komme til at se, for de står

i statsskove eller ved vej eller sti i private skove. Og man skal selvfølgelig respektere skilte om adgangsforhold.

OPLEVELSER

Arbejdet med Træregisteret har givet mange rigtig gode oplevelser. Man føler sig som detektiv når det lykkes at finde et træ ud fra en beskrivelse.

Men der har også været fine oplevelser ved at se træet eller møde nogle af lodsejerne. Det gælder fx Thujakatedralen, Madbøgen, Sværgeegen og et stort antal af de mange flotte ege i Dyrehaven nord for København.

TRÆREGISTERET

www.dendron.dk/dtr

ØVRIGE KILDER

Holten, N. E.: Kæmpege i Danmark. En beskrivelse af de 30 tykkeste træer. DDF

Holten, Just: Vrange bøge på Farum Skovdistrikt, DFF 1965.2.2.

Lidegaard, Mads: Danske Træer fra Sagn og Tro, 1996.

Oppermann, A.: Vrange Bøge i det nordøstlige Sjælland. Det forstlige Forsøgsvæsen i Danmark. Bd. 2: 29-256, 1908-11.

Qvistorff, Helge: Berømte Danske Træer, 1995.

Rune, Flemming: Gribskov, 2009.

Vaupell, Chr.: De Danske Skove, 1863, Genudgivet af Dansk Skovforening og Skipperhuset, 1986.